
สรุปผลการปฏิบัติตามมาตรการป้องกันและแก้ไขผลกระทบสิ่งแวดล้อม

บทที่ 2

ผลการปฏิบัติตามมาตรการป้องกันและแก้ไขผลกระทบสิ่งแวดล้อม

2.1 วิธีการติดตามตรวจสอบ

จากการศึกษามาตรการป้องกันและแก้ไขผลกระทบสิ่งแวดล้อม โครงการอาคารชุด วีรันดา เรสซิเดนซ์ ภูเก็ต ของบริษัท วีรันดา รีสอร์ท จำกัด (มหาชน) ที่กำหนดไว้ในรายงานผลกระทบสิ่งแวดล้อมเบื้องต้น โดยวิธีการเดินตรวจสอบพื้นที่โครงการซึ่งอยู่ในช่วงการก่อสร้าง และสอบถามจากตัวแทนเจ้าของโครงการ พบว่า โดยตลอดระยะการก่อสร้าง บริษัท วีรันดา รีสอร์ท จำกัด (มหาชน) ได้กำกับและควบคุมให้ผู้รับเหมาก่อสร้าง ได้แก่ บริษัท อัลลายแอนซ์ คอร์ป จำกัด ต้องยึดถือและปฏิบัติตามมาตรการที่กำหนดไว้ สรุปผลการปฏิบัติตามมาตรการป้องกันและแก้ไขผลกระทบสิ่งแวดล้อม ประจำเดือนสิงหาคม-ธันวาคม 2566 แสดงดังตารางที่ 2.1-1

ตารางที่ 2.1-1 สรุปผลการปฏิบัติตามมาตรการป้องกันและแก้ไขผลกระทบสิ่งแวดล้อม ระยะก่อสร้างโครงการ

| | |
|------------------|--|
| โครงการ | : อาคารชุด วีรندا เรสซิเดนซ์ ภูเก็ต |
| เจ้าของโครงการ | : บริษัท วีรندا รีสอร์ท จำกัด (มหาชน) |
| ที่ตั้งโครงการ | : หมู่ที่ 8 ตำบลวิชิต อำเภอเมืองภูเก็ต จังหวัดภูเก็ต |
| จัดทำรายงานโดย | : บริษัท ภูเก็ต เอ็นไวรอนเมนทอล เซอร์วิส จำกัด |
| ช่วงเวลาที่ยำงาน | : ประจำเดือนสิงหาคม-ธันวาคม 2566 |
| ประเภทโครงการ | : โครงการประกอบกิจการประเภทอาคารชุด |

| องค์ประกอบทาง สิ่งแวดล้อม และคุณค่าต่าง ๆ | มาตรการป้องกันและแก้ไขผลกระทบสิ่งแวดล้อม | รายละเอียดการปฏิบัติตามมาตรการ | ปัญหา/อุปสรรค และการแก้ไข |
|---|--|--------------------------------|------------------------------|
| มาตรการทั่วไป | โครงการจะต้องปฏิบัติตามมาตรการป้องกันและแก้ไขผลกระทบสิ่งแวดล้อม และมาตรการติดตามตรวจสอบผลกระทบสิ่งแวดล้อม ตามที่เสนอไว้ในรายงานการประเมินผลกระทบสิ่งแวดล้อม โครงการอาคารชุด วีรندا เรสซิเดนซ์ ภูเก็ต เป็นโครงการประกอบกิจการประเภทอาคารชุด จำนวน 12 ห้องชุด ตั้งอยู่บนโฉนดที่ดิน จำนวน 3 แปลง ได้แก่ โฉนดที่ดินเลขที่ 120013, 120014 และ 120015 มีขนาดเนื้อที่รวม 2 ไร่ 2 งาน 71 ตารางวา หรือคิดเป็น 4,284.00 ตารางเมตร ตั้งอยู่ที่ หมู่ที่ 8 ตำบลวิชิต อำเภอเมืองภูเก็ต จังหวัดภูเก็ต จัดทำรายงานผลกระทบสิ่งแวดล้อมเบื้องต้น โดย บริษัท ภูเก็ต เอ็นไวรอนเมนทอล เซอร์วิส จำกัด ดังรายละเอียดต่อไปนี้ | | - |

| องค์ประกอบทาง สิ่งแวดล้อม และคุณค่าต่าง ๆ | มาตรการป้องกันและแก้ไขผลกระทบสิ่งแวดล้อม | รายละเอียดการปฏิบัติตามมาตรการ | ปัญหาอุปสรรค และการแก้ไข |
|---|--|---|-----------------------------|
| มาตรการทั่วไป (ต่อ) | <p>1. โครงการจะต้องยึดถือปฏิบัติตามมาตรการป้องกันและแก้ไขผลกระทบสิ่งแวดล้อม และมาตรการติดตามตรวจสอบผลกระทบสิ่งแวดล้อม ตามที่เสนอไว้ในรายงานผลกระทบสิ่งแวดล้อมเบื้องต้น โครงการอาคารชุด วีรندا เรสซิเดนซ์ ภูเก็ต ของบริษัท วีรندا รีสอร์ท จำกัด (มหาชน) อย่างเคร่งครัด</p> <p>2. โครงการจะต้องบันทึกผลการติดตามตรวจสอบการดำเนินการหรือการปฏิบัติตามมาตรการป้องกันและแก้ไขผลกระทบสิ่งแวดล้อม และมาตรการติดตามตรวจสอบผลกระทบสิ่งแวดล้อมที่เสนอไว้ในรายงานการวิเคราะห์ผลกระทบสิ่งแวดล้อม และส่งผลการดำเนินการมายังหน่วยงานผู้อนุญาต และสำนักงานนโยบายและแผนทรัพยากรธรรมชาติและสิ่งแวดล้อม ตามแนวทางการเสนอรายงานผลการปฏิบัติตามมาตรการป้องกันและแก้ไขผลกระทบสิ่งแวดล้อม และมาตรการติดตามตรวจสอบผลกระทบสิ่งแวดล้อม</p> <p>3. ในกรณีที่โครงการมีความจำเป็นต้องเปลี่ยนแปลงรายละเอียดโครงการ หรือมาตรการป้องกันและแก้ไขผลกระทบสิ่งแวดล้อม และมาตรการติดตามตรวจสอบผลกระทบสิ่งแวดล้อม ตามที่เสนอไว้ในรายงานการประเมินผลกระทบสิ่งแวดล้อม ที่ได้รับความเห็นชอบไว้แล้ว ให้โครงการแจ้งให้หน่วยงานที่มีอำนาจหน้าที่ในการพิจารณาอนุมัติหรืออนุญาตดำเนินการดังนี้</p> | <p>โครงการได้ยึดถือปฏิบัติตามมาตรการป้องกันและแก้ไขผลกระทบสิ่งแวดล้อม และมาตรการติดตามตรวจสอบผลกระทบสิ่งแวดล้อม ตามที่เสนอไว้ในรายงานฯ โดยกำหนดให้ผู้รับเหมามีต้องปฏิบัติตามอย่างเคร่งครัด</p> <p>โครงการได้จัดจ้าง บริษัท เอ็นไวรอนเมทอล เซอร์วิส จำกัด เพื่อดำเนินการและจัดทำรายงานตามมาตรการป้องกันและแก้ไขผลกระทบสิ่งแวดล้อม และมาตรการติดตามตรวจสอบผลกระทบสิ่งแวดล้อม พร้อมจัดส่งให้แก่หน่วยงานอนุญาต คือ เทศบาลตำบลวิชิต ทุก 6 เดือน</p> <p>โครงการจะปฏิบัติตามมาตรการที่กำหนดหากมีความจำเป็นต้องเปลี่ยนแปลงรายละเอียดโครงการ หรือมาตรการป้องกันและแก้ไขผลกระทบสิ่งแวดล้อม และมาตรการติดตามตรวจสอบผลกระทบสิ่งแวดล้อม ตามที่เสนอไว้ในรายงานการประเมินผลกระทบสิ่งแวดล้อม ที่ได้รับความเห็นชอบไว้แล้ว ให้โครงการแจ้งให้หน่วยงานที่มีอำนาจหน้าที่ในการพิจารณาอนุมัติหรืออนุญาตดำเนินการ</p> | - |

| องค์ประกอบทาง สิ่งแวดล้อม และคุณค่าต่าง ๆ | มาตรการป้องกันและแก้ไขผลกระทบสิ่งแวดล้อม | รายละเอียดการปฏิบัติตามมาตรการ | ปัญหาอุปสรรค และการแก้ไข |
|---|--|--------------------------------|-----------------------------|
| มาตรการทั่วไป (ต่อ) | <p>3.1) หากหน่วยงานผู้อนุมัติหรืออนุญาตเห็นว่าการเปลี่ยนแปลงดังกล่าว เกิดผลต่อสิ่งแวดล้อมมากกว่า หรือเทียบเท่ามาตรการที่กำหนดไว้ในรายงานการประเมินผลกระทบสิ่งแวดล้อมที่ได้รับความเห็นชอบไว้แล้ว ให้หน่วยงานผู้อนุมัติหรืออนุญาตปรับจัดแจ้งให้เป็นไปตามหลักเกณฑ์ และเงื่อนไขที่กำหนดไว้ในกฎหมายนั้นๆ ต่อไป พร้อมกันให้จัดทำสำเนาการเปลี่ยนแปลงดังกล่าวข้างต้นที่รับจัดแจ้งไว้แจ้งให้สำนักงานนโยบายและแผนทรัพยากรธรรมชาติและสิ่งแวดล้อม เพื่อทราบ</p> <p>3.2) หากหน่วยงานผู้อนุมัติหรืออนุญาต เห็นว่าการเปลี่ยนแปลงดังกล่าว อาจกระทบต่อสาระสำคัญในรายงานการวิเคราะห์ผลกระทบสิ่งแวดล้อมที่ได้รับความเห็นชอบไว้แล้ว ให้หน่วยงานผู้อนุมัติหรืออนุญาตจัดส่งรายงานการเปลี่ยนแปลงดังกล่าว ให้สำนักงานนโยบายและแผนทรัพยากรธรรมชาติและสิ่งแวดล้อม เพื่อเสนอให้คณะกรรมการผู้ชำนาญการพิจารณารายงานการประเมินผลกระทบสิ่งแวดล้อม (คชก.) ชุดที่เกี่ยวข้องให้ความเห็นชอบประกอบก่อนดำเนินการเปลี่ยนแปลง และเมื่อโครงการได้รับอนุมัติหรืออนุญาตให้มีการเปลี่ยนแปลง ให้หน่วยงานผู้อนุมัติหรืออนุญาตแจ้งผลการเปลี่ยนแปลงดังกล่าวให้สำนักงานนโยบายและแผนทรัพยากรธรรมชาติและสิ่งแวดล้อมเพื่อทราบ</p> | | |

| องค์ประกอบทาง สิ่งแวดล้อม และคุณค่าต่าง ๆ มาตรการทั่วไป (ต่อ) | มาตรการป้องกันและแก้ไขผลกระทบสิ่งแวดล้อม | รายละเอียดการปฏิบัติตามมาตรการ | ปัญหา/อุปสรรค และการแก้ไข |
|--|--|--|------------------------------|
| | <p>4. เมื่อเจ้าของโครงการดำเนินโครงการเสร็จสิ้น และก่อนที่จะมีการโอนสิทธิให้กับนิติบุคคล (ในกรณีที่มีการโอนสิทธิ) เจ้าของโครงการมีหน้าที่ต้องแจ้งนิติบุคคลผู้รับโอนทราบถึงสิทธิและหน้าที่ในการปฏิบัติตามมาตรการป้องกันและแก้ไขผลกระทบสิ่งแวดล้อม และมาตรการติดตามตรวจสอบผลกระทบสิ่งแวดล้อมที่ระบุในรายงานผลกระทบสิ่งแวดล้อมเบื้องต้นอย่างเคร่งครัด หากเจ้าของโครงการไม่มีหลักฐานการแจ้งสิทธิและหน้าที่และหลักฐานการรับทราบถึงสิทธิและหน้าที่ดังกล่าวของนิติบุคคลให้ถือว่าเจ้าของโครงการยังต้องรับผิดชอบตามสิทธิและหน้าที่ที่กำหนดไว้ในมาตรการป้องกันและแก้ไขผลกระทบสิ่งแวดล้อม และมาตรการติดตามตรวจสอบผลกระทบสิ่งแวดล้อมที่ระบุไว้ในรายงานการประเมินผลกระทบสิ่งแวดล้อมอย่างเคร่งครัด</p> <p>5. หากได้รับการร้องเรียนจากประชาชนว่าได้รับความเดือดร้อน ราคายูจากกิจกรรมการดำเนินโครงการ หรือโครงการก่อให้เกิดเสียหายแก่สาธารณสมบัติ หรือชีวิตและทรัพย์สินของประชาชน เจ้าของโครงการหรือนิติบุคคลผู้รับโอนสิทธิ และหน้าที่ในการปฏิบัติตามมาตรการป้องกันและแก้ไขผลกระทบสิ่งแวดล้อม และมาตรการติดตามตรวจสอบผลกระทบสิ่งแวดล้อม จะต้องดำเนินการแก้ไขปัญหาดังกล่าวโดยไม่ชักช้า และแจ้งหน่วยงานอนุญาต สำนักงานนโยบายและแผนทรัพยากรธรรมชาติและสิ่งแวดล้อม และหน่วยงานที่เกี่ยวข้องทราบเพื่อหาแนวทางหรือมาตรการในการแก้ไขปัญหาดังต่อไป</p> | <p>โครงการจะปฏิบัติตามมาตรการที่กำหนด โดยปัจจุบันโครงการอยู่ระหว่างดำเนินการก่อสร้างอาคาร</p> <p>โครงการจะปฏิบัติตามมาตรการที่กำหนด ทั้งนี้ ระหว่างเดือนสิงหาคม-ธันวาคม 2566 โครงการไม่มีเรื่องร้องเรียนแต่อย่างใด</p> | - |

| องค์ประกอบทาง สิ่งแวดล้อม และคุณค่าต่าง ๆ | มาตรการป้องกันและแก้ไขผลกระทบสิ่งแวดล้อม | รายละเอียดการปฏิบัติตามมาตรการ | ปัญหา/อุปสรรค และการแก้ไข |
|---|--|---|------------------------------|
| สภาพภูมิประเทศ | ไม่มีมาตรการกำหนด | - | - |
| ทรัพยากรดินและการเกิด ดินถล่ม | โครงการจัดให้มีการตอกเข็มพีต (sheet pile) และดักยื่นเหล็ก (steel bracing) ที่ออกแบบตามหลักวิศวกรรมเพื่อป้องกัน การพังทลายของดินในช่วงที่ทำการขุดรากและก่อสร้างถึงเก็บ น้ำใต้ดิน บ่อหนองน้ำ และถึงบ่อบาดินเสีย ดินที่ขุดออกจากการก่อสร้างฐานรากของอาคาร ถึงเก็บน้ำ ถึงบ่อบาดินเสีย บ่อหนองน้ำ และท่อระบายน้ำ จะต้องกอง เก็บเป็นสัดส่วนไว้ในพื้นที่เฉพาะและต้องปิดปกคลุมหรือเก็บ ในพื้นที่ที่ปิดล้อม และจะถมกลับในพื้นที่โครงการ โดยอัดชั้น ดินให้แน่น รบเรียบ และสม่ำเสมอ เพื่อป้องกันการทรุดตัว พังทลายของหน้าดิน | ผู้รับเหมาได้ขุดดินในระดับปานกลางและความคมการพังทลายของดินโดยการ cut slope แสดงดังภาพถ่ายที่ 2.1-1 | - |
| | | ดินที่ขุดออกจากการก่อสร้างฐานรากของอาคาร ถึงเก็บน้ำ ถึงบ่อบาดินเสีย บ่อหนองน้ำ และท่อระบายน้ำ จะต้องกอง เก็บเป็นสัดส่วนไว้ในพื้นที่เฉพาะและต้องปิดปกคลุมหรือเก็บ ในพื้นที่ที่ปิดล้อม และจะถมกลับในพื้นที่โครงการ โดยอัดชั้น ดินให้แน่น รบเรียบ และสม่ำเสมอ เพื่อป้องกันการทรุดตัว พังทลายของหน้าดิน | - |
| | โครงการจะจัดให้มีรางระบายน้ำชั่วคราว ขนาด (กว้างxลึก) 0.50 x 0.50 เมตร เพื่อรวบรวมน้ำเข้าสู่ถังตกตะกอน/หนอง น้ำ จำนวน 4 บ่อ มีปริมาตรบ่อละ 150 ลูกบาศก์เมตร สำหรับบำบัดตะกอนดิน กรวด หทราย และเศษขยะ ก่อนระบาย ลงสู่คูดินสาธารณะด้านหน้าโครงการ โดยโครงการได้ ดำเนินการขออนุญาตวางท่อระบายน้ำบริเวณคูดินเพื่อเชื่อม กับท่อระบายน้ำสาธารณะต่อไป | ผู้รับเหมาได้ก่อสร้างท่อระบายน้ำด้านหน้าโครงการเพื่อควบคุมการระบายน้ำและ ร่องรับน้ำฝนด้านหน้าโครงการ แสดงดังภาพถ่ายที่ 2.1-2 | - |
| | ปลูกหญ้าคลุมดินทันทีที่ทำการก่อสร้างแล้วเสร็จ เพื่อช่วยดูดซับ น้ำฝน จะลดการไหลของน้ำฝนและลดการกัดเซาะหน้าดิน | โครงการจะคลุมดินทันทีที่ทำการก่อสร้างแล้วเสร็จ ตามแบบงาน Landscape ต่อไป | - |
| | จัดเตรียมป้ายหรือสัญญาณเตือนอันตรายไว้ตลอดเวลา ทำงาน ห้ามคนงานทำงานเขตถมดินโดยเด็ดขาดในช่วงที่ฝน ตกหนัก หรือมีพายุ หรือแผ่นดินไหว | ผู้รับเหมาห้ามคนงานทำงานเขตถมดินโดยเด็ดขาดในช่วงที่ฝนตกหนัก หรือมีพายุ หรือแผ่นดินไหว | - |

| องค์ประกอบทาง สิ่งแวดล้อม และคุณค่าต่าง ๆ | มาตรการป้องกันและแก้ไขผลกระทบสิ่งแวดล้อม | รายละเอียดการปฏิบัติตามมาตรการ | ปัญหา/อุปสรรค และการแก้ไข |
|---|---|--|------------------------------|
| ธรณีวิทยา และการเกิด แผ่นดินไหว | จัดเส้นทางหนีภัยโดยมีป้ายบอกเป็นระยะไว้ภายในบริเวณโครงการ เมื่อเกิดเหตุการณ์ภัยพิบัติขึ้นคนงานก่อสร้างในพื้นที่โครงการก็สามารถอพยพไปยังจุดที่ปลอดภัยได้อย่างรวดเร็ว และไม่เกิดการสูญสูญ | จากรายงานการประเมินผลกระทบสิ่งแวดล้อม พบว่า พื้นที่โครงการอยู่นอกพื้นที่ที่ได้รับความเสี่ยงจากเหตุแผ่นดินไหวในจังหวัดภูเก็ต และโครงการอยู่นอกเขตรอยเลื่อนคลองมะรุ่ย ซึ่งเป็นรอยเลื่อนที่วางตัวอยู่ในเขตจังหวัดสุราษฎร์ธานี กระบี่ และพังงา โดยห่างจากพื้นที่โครงการเป็นระยะทางประมาณ 5 กิโลเมตร และอยู่ห่างจากตำแหน่งจุดศูนย์กลางแผ่นดินไหวที่อำเภอกลาง จังหวัดภูเก็ต ประมาณ 26.67 กิโลเมตร และจากข้อมูลพื้นที่นำท่วมจากคลื่นสึนามิ จังหวัดภูเก็ต พบว่า พื้นที่โครงการไม่ได้รับความเสียหายจากคลื่นสึนามิ | - |
| | เตรียมพร้อมประสานงานกับหน่วยงานที่เกี่ยวข้องรับผิดชอบหากเกิดธรณีพิบัติภัย ได้แก่ หน่วยงานบรรเทาสาธารณภัย เพื่อให้ความช่วยเหลือเจ้าหน้าที่ฝ่ายต่างๆ และคนงานก่อสร้างในการอพยพออกจากอาคารได้ทันทั่วทั้ง | โครงการไม่ได้รับความเสียหายจากคลื่นสึนามิ | |
| | ติดป้ายประชาสัมพันธ์เพื่อให้ความรู้ด้านการปฏิบัติตามกรณีเกิดธรณีพิบัติภัยแก่เจ้าหน้าที่ฝ่ายต่างๆ และคนงานก่อสร้าง | โครงการไม่ได้รับความเสียหายจากคลื่นสึนามิ | |
| | จัดให้มีการซ้อมแผนอพยพเพื่อความปลอดภัยของเจ้าหน้าที่ฝ่ายต่างๆ และคนงานก่อสร้างในโครงการด้วย หรือหากจังหวัดมีการฝึกซ้อมอพยพหนีภัย เจ้าหน้าที่ฝ่ายต่างๆ และคนงานก่อสร้างของโครงการจะต้องเข้าร่วมการฝึกดังกล่าวด้วย เพื่อให้เกิดความเข้าใจและปฏิบัติได้ถูกต้องเมื่อเกิดเหตุการณ์จริงขึ้น โดยกำหนดให้ใช้แผนในการอพยพผู้พักอาศัยภายในอาคารออกนอกตัวอาคารเช่นเดียวกับแผนอพยพหนีไฟ และให้มีการซ้อมอย่างน้อยปีละครั้ง | โครงการไม่ได้รับความเสียหายจากคลื่นสึนามิ | |
| | ออกแบบการก่อสร้างให้เป็นไปตามมาตรฐานของกรมโยธาธิการและผังเมืองและมาตรฐานการออกแบบอาคารที่สภาวิศวกรรับรอง | โครงการมีการควบคุมการก่อสร้างให้เป็นไปตามมาตรฐานของกรมโยธาธิการและผังเมืองและมาตรฐานการออกแบบอาคารที่สภาวิศวกรรับรอง โดยมีวิศวกรควบคุมการทำงานหน้างานตลอดเวลาคตามแผนงานที่กำหนด | - |

| องค์ประกอบทาง สิ่งแวดล้อม และคุณค่าต่าง ๆ | มาตรการป้องกันและแก้ไขผลกระทบสิ่งแวดล้อม | รายละเอียดการปฏิบัติตามมาตรการ | ปัญหา/อุปสรรค และการแก้ไข |
|---|---|---|------------------------------|
| ธรณีวิทยา และการเกิด แผ่นดินไหว (ต่อ) | ออกแบบอาคารต่างๆ ให้สามารถต้านทานแรงสั่นสะเทือน แผ่นดินไหวได้ กฎหมายบังคับใช้ในการออกแบบและ ก่อสร้างอาคารในพื้นที่เสี่ยงภัย โดยกฎกระทรวงมหาดไทย เรื่อง กำหนดการรับน้ำหนัก ความต้านทาน ความคงทนของ อาคาร และพื้นดินที่รองรับอาคารในการต้านทานแรงสั่นสะเทือนของ แผ่นดินไหว พ.ศ. 2564 | ผู้รับเหมาออกแบบอาคารต่างๆ ให้สามารถต้านทานแรงสั่นสะเทือนแผ่นดินไหวได้ กฎหมายบังคับใช้ในการออกแบบและก่อสร้างอาคารในพื้นที่เสี่ยงภัย โดย กฎกระทรวงมหาดไทย เรื่อง กำหนดการรับน้ำหนัก ความต้านทาน ความคงทน ของอาคาร และพื้นดินที่รองรับอาคารในการต้านทานแรงสั่นสะเทือนของ แผ่นดินไหว พ.ศ. 2564 | - |
| | โครงการต้องจัดการก่อสร้างโดยปฏิบัติตามข้อกำหนดของ ท้องถิ่นอย่างเคร่งครัด | โครงการจัดการก่อสร้างโดยปฏิบัติตามข้อกำหนดของเทศบาลตำบลวิชิตอย่าง เคร่งครัด | - |
| คุณภาพอากาศ | จัดให้มีรั้วที่กันบริเวณพื้นที่ก่อสร้างและติดตั้งผ้าใบก่อสร้าง (mesh sheet) ในการคลุมตัวอาคารก่อสร้าง เพื่อป้องกันวัสดุ สิ่งก่อสร้างตกลงมา รวมถึงป้องกันการกระจายของฝุ่นละออง ที่อาจส่งผลกระทบต่อพื้นที่ข้างเคียงโครงการและผู้สัญจร ผ่านไปมา | ผู้รับเหมาอยู่ระหว่างจัดให้มีรั้วที่กันบริเวณพื้นที่ก่อสร้าง และจัดทำราวกันตก เพื่อให้คนงานสามารถขึ้นไปทำงานได้ปลอดภัย แสดงดังภาพถ่ายที่ 2.1-3 ทั้งนี้ โครงการอาคารชุด รีรันดา เรสซิเดนซ์ ภูเก็ต เป็นอาคารสูง 2-3 ชั้น/อาคาร และไม่มีผู้อาศัยข้างเคียงโครงการ จึงไม่ได้ติดตั้งผ้าใบก่อสร้าง (mesh sheet) ใน การคลุมตัวอาคารก่อสร้าง | - |
| | กำหนดให้ผู้รับเหมาก่อสร้างจัดทำโรงเก็บวัสดุอุปกรณ์ ปูนซีเมนต์ที่มีมิติชัดเจน มีหลังคาคลุมทุกด้าน เพื่อป้องกันฝุ่นฟุ้ง กระจาย | ผู้รับเหมาก่อสร้างจัดทำโรงเก็บวัสดุอุปกรณ์ปูนซีเมนต์ที่มีมิติชัดเจน มีหลังคาคลุมทุก ด้าน เพื่อป้องกันฝุ่นฟุ้งกระจาย แสดงดังภาพถ่ายที่ 2.1-4 | - |
| | จัดทำปล่องสำหรับทิ้งวัสดุ จากชนบนลงมาชั้นล่าง | ผู้รับเหมาให้คนงานรวบรวมเศษวัสดุก่อสร้างใส่กระเบาะ berge เพื่อรวบรวมจากชั้น บนลงมาชั้นล่าง แสดงดังภาพถ่ายที่ 2.1-5 | - |
| | ฉีดพรมน้ำในพื้นที่ก่อสร้างและเส้นทางขนส่งวัสดุภายในพื้นที่ โครงการ รวมถึงบริเวณทางเข้า-ออกโครงการ อย่างน้อย วันละ 3 ครั้ง | ผู้รับเหมาจัดให้ฉีดพรมน้ำก่อนออกจากโครงการ มีคนงานคอยฉีดพรมน้ำในพื้นที่ ก่อสร้างและเส้นทางขนส่งวัสดุภายในพื้นที่โครงการ รวมถึงบริเวณทางเข้า-ออก โครงการ อย่างน้อยวันละ 3 ครั้ง และทุกครั้งเมื่อมีรถออกจากพื้นที่ก่อสร้าง เพื่อลด ฝุ่นละอองจากเศษดินออกจากพื้นที่ก่อสร้าง แสดงดังภาพถ่ายที่ 2.1-6 | - |

| องค์ประกอบทาง สิ่งแวดล้อม และคุณค่าต่าง ๆ | มาตรการป้องกันและแก้ไขผลกระทบสิ่งแวดล้อม | รายละเอียดการปฏิบัติตามมาตรการ | ปัญหาอุปสรรค และการแก้ไข |
|---|--|--|-----------------------------|
| คุณภาพอากาศ (ต่อ) | ทำความสะอาดบริเวณบรรทุกก่อนออกสู่ถนนทุกครั้ง เช่น จัดให้ล้างล้อเพื่อให้ดินหลุดจากล้อให้หมดโดยการฉีดล้างด้วยสายยางฉีดน้ำ บริเวณตำแหน่งจุดล้างล้อรถ | ผู้รับเหมาจัดให้คนงานฉีดล้างทำความสะอาดล้อรถบรรทุกก่อนออกนอกพื้นที่ทุกครั้ง แสดงดังภาพถ่ายที่ 2.1-6 | - |
| | ตรวจสอบเครื่องมือ เครื่องจักร และยานพาหนะให้อยู่ในสภาพที่เหมาะสมเสมอ หากมีปัญหาต้องรีบแก้ไข เพื่อลดเขม่าหรือควันที่จะเกิดขึ้น | ผู้รับเหมาทำการตรวจสอบเครื่องจักรและเครื่องยนต์ที่ใช้ในโครงการให้อยู่ในสภาพดีอยู่เสมอ เช่น การตรวจสอบตู้และแผงควบคุมระบบไฟฟ้า การตรวจสอบ Tower Crane เป็นต้น แสดงดังเอกสารแนบที่ 5 เอกสารตรวจสอบไฟฟ้า เอกสารตรวจสอบ Tower Crane | - |
| | จัดให้มีพนักงานคอยกวาดเศษดิน ทรายที่ตกหล่นบริเวณปากทางเข้า-ออกโครงการ และพื้นที่ข้างเคียงโดยรอบ โดยในกรณีที่มีเศษดินเปื้อนตกหล่นต้องทำความสะอาดโดยใช้น้ำฉีด และกวาดพื้นที่ให้สะอาดโดยทันที | ผู้รับเหมาจัดให้มีพนักงานคอยกวาดเศษดิน ทรายที่ตกหล่นบริเวณปากทางเข้า-ออกโครงการ และพื้นที่ข้างเคียงโดยรอบ โดยในกรณีที่มีเศษดินเปื้อนตกหล่นได้ทำความสะอาดโดยใช้น้ำฉีดและกวาดพื้นที่ให้สะอาดโดยทันที แสดงดังภาพถ่ายที่ 2.1-6 | - |
| | ผู้รับเหมาก่อสร้างต้องจัดให้มีผ้าใบปิดคลุมกระบะรถที่ขนส่งวัสดุเข้าสู่พื้นที่ก่อสร้างให้มิดชิดตลอดวัสดุก่อสร้างให้มีทิศทางขนส่ง เพื่อป้องกันการร่วงหล่นของวัสดุที่บรรทุก แสดงดังภาพถ่ายที่ 2.1-7 | ผู้รับเหมาได้จัดให้มีผ้าใบปิดคลุมกระบะรถที่ขนส่งวัสดุก่อสร้างให้มิดชิดตลอดเส้นทางขนส่ง เพื่อป้องกันการร่วงหล่นของวัสดุที่บรรทุก แสดงดังภาพถ่ายที่ 2.1-7 | - |
| | จำกัดความเร็วของยานพาหนะที่ใช้ขนส่งวัสดุเข้าสู่พื้นที่โครงการ โดยเฉพาะในเขตชุมชนและในพื้นที่ก่อสร้าง ให้มีความเร็วไม่เกิน 30 กิโลเมตร/ชั่วโมง โดยติดป้ายหลังรถว่า "หากพนักงานขับรถเร็วเกิน 30 กิโลเมตรต่อชั่วโมง ในเขตชุมชน โปรดแจ้ง (ระบุเบอร์โทรศัพท์) " พร้อมทั้งเบรคโทรศัพท์สำหรับแจ้ง | ผู้รับเหมาจัดพื้นที่สำหรับขนส่งวัสดุ โดยมีรถขนส่งวัสดุเข้าสู่พื้นที่โครงการ จะทำการขนส่งวัสดุเข้าสู่พื้นที่จัดเก็บโดยทันที ไม่ได้ใช้ความเร็วในการขยับรถเกิน 30 กิโลเมตร/ชั่วโมง สำหรับเขตพื้นที่นอกโครงการ รถขนส่งวัสดุต้องปฏิบัติตามกฎจราจรอย่างเคร่งครัด | - |
| | ห้ามไม่ให้เผาขยะหรือเศษวัสดุ และวัชพืชภายในพื้นที่ก่อสร้าง | ผู้รับเหมาควบคุมห้ามคนงานเผาขยะในพื้นที่ก่อสร้างโดยเด็ดขาด โดยมีการอบรมก่อนทำงานช่วง safe talk และมีเจ้าหน้าที่ความปลอดภัยและวิศวกรคอยควบคุมตลอดเวลา | - |

| องค์ประกอบทาง สิ่งแวดล้อม และคุณค่าต่าง ๆ | มาตรการป้องกันและแก้ไขผลกระทบสิ่งแวดล้อม | รายละเอียดการปฏิบัติตามมาตรการ | ปัญหา/อุปสรรค และการแก้ไข |
|---|--|---|------------------------------|
| คุณภาพอากาศ (ต่อ) | หากการก่อสร้างโครงการส่งผลกระทบต่อคุณภาพอากาศต่ออาคารข้างเคียง หรือพื้นที่อื่นใด ที่อยู่บริเวณโดยรอบโครงการ ในกรณีทั้ง 2 ฝ่ายหาข้อตกลงกันไม่ได้ให้คณะกรรมการประสานงานเพื่อการแก้ไขปัญหามาจากการพัฒนาโครงการเพื่อเจรจาหาข้อตกลงกัน ประกอบด้วย ผู้ได้รับผลกระทบ ผู้ก่อให้เกิดผลกระทบ (บริษัท วีรันดา รีสอร์ท จำกัด (มหาชน)) และคนกลาง คือ หน่วยงานท้องถิ่น (เทศบาลตำบลวิชิต) | เดือนสิงหาคม-ธันวาคม 2566 กิจกรรมการก่อสร้างของโครงการไม่ส่งผลกระทบต่อคุณภาพอากาศบริเวณโดยรอบโครงการ แต่อย่างใด โดยไม่ได้รับเรื่องร้องเรียนจากบริเวณโดยรอบโครงการ และจากผลการตรวจวัดคุณภาพอากาศในบริเวณพื้นที่โครงการ ในเดือนสิงหาคม-ธันวาคม 2566 พบว่า ผลการตรวจวัดทุกพารามิเตอร์มีค่าอยู่ในเกณฑ์มาตรฐานที่กำหนดทั้งหมด ทั้งนี้ หากเกิดกรณีกิจกรรมการก่อสร้างของโครงการส่งผลกระทบต่อคุณภาพอากาศต่อบริเวณโดยรอบโครงการ โครงการจะปฏิบัติตามมาตรการที่กำหนด แสดงดังบทที่ 3 ผลการปฏิบัติตามมาตรการติดตามตรวจสอบคุณภาพสิ่งแวดล้อม | - |
| เสียงและความสะดวกสบาย | เสียง จัดให้มีรั้วเมทัลชีท ความสูง 2.40 เมตร กันบริเวณโดยรอบแนวเขตที่ดินของโครงการ ช่วงงานฐานราก | ผู้รับเหมายู่อะหว่างจัดให้มีรั้วที่บึกบึนบริเวณพื้นที่ก่อสร้าง และจัดทำราวกันตกเพื่อให้คนงานสามารถขึ้นไปทำงานได้ปลอดภัย แสดงดังภาพถ่ายที่ 2.1-3 ทั้งนี้ โครงการอาคารชุด วีรันดา เรสซิเดนซ์ ภูเก็ต เป็นอาคารสูง 2-3 ชั้น/อาคาร และไม่มีผู้อาศัยข้างเคียงโครงการ จึงไม่ได้ติดตั้งผ้าใบก่อสร้าง (mesh sheet) ในการคลุมตัวอาคารก่อสร้าง | - |
| | โครงการจะจัดให้มีกำแพงกันเสียงชั่วคราวเป็นรั้วเป็นเมทัลชีท โดยรอบอาคารด้านทิศใต้ โดยปิดตลอดแนวแต่ละชั้น ความสูงประมาณ 2.4 เมตร | ผู้รับเหมายู่อะหว่างจัดให้มีรั้วที่บึกบึนบริเวณพื้นที่ก่อสร้าง และจัดทำราวกันตกเพื่อให้คนงานสามารถขึ้นไปทำงานได้ปลอดภัย แสดงดังภาพถ่ายที่ 2.1-3 ทั้งนี้ โครงการอาคารชุด วีรันดา เรสซิเดนซ์ ภูเก็ต เป็นอาคารสูง 2-3 ชั้น/อาคาร และไม่มีผู้อาศัยข้างเคียงโครงการ จึงไม่ได้ติดตั้งผ้าใบก่อสร้าง (mesh sheet) ในการคลุมตัวอาคารก่อสร้าง | - |

| องค์ประกอบทาง สิ่งแวดล้อม และคุณค่าต่าง ๆ | มาตรการป้องกันและแก้ไขผลกระทบสิ่งแวดล้อม | รายละเอียดการปฏิบัติตามมาตรการ | ปัญหา/อุปสรรค และการแก้ไข |
|---|--|---|------------------------------|
| เสียงและความสั่นสะเทือน (ต่อ) | กำหนดเวลาการก่อสร้างอยู่ในช่วงเวลา 08.00-17.00 น. และ ให้อยู่เกินงานได้ไม่เกิน 18.00 น. ทั้งนี้กรณีที่ต้องทำงาน ต่อเนื่อง เฉพาะการเพิ่ฐานราก ให้ออกสร้างได้ไม่เกิน 20.00 น. โดยต้องได้รับอนุญาตจากเทศบาลตำบลวิชิต และ แจ้งให้ผู้พักอาศัยโดยรอบโครงการทราบล่วงหน้าก่อนอย่าง น้อย 3 วัน โดยก่อสร้างในวันจันทร์ถึงเสาร์ และหยุดการ ก่อสร้างในวันอาทิตย์และวันหยุดนักขัตฤกษ์ เลือกใช้วัสดุที่ประกอบสำเร็จรูป เพื่อลดกิจกรรมการตัด เจาะ เจียว หรือใส่ ที่ทำให้เกิดเสียงดังรบกวน | ผู้รับเหมาดำเนินงานก่อสร้างในช่วงเวลา 08:00-17:00 น. ตามที่มาตรการกำหนด โดยพื้นที่ติดโครงการมีโครงการก่อสร้างโรงแรม (เจ้าของเดียวกัน) ไม่มีผู้อยู่อาศัย โดยรอบแต่อย่างใด ทั้งนี้ ผู้รับเหมาก่อสร้างมีระเบียบระเบียบเรื่องร้องเรียน แสดงแจ้งเอกสาร แบบที่ 6 แผนปฏิบัติการ กรณีมีการร้องเรียน จากบุคคลภายนอก | - |
| | เลือกใช้วัสดุที่ประกอบสำเร็จรูป เพื่อลดกิจกรรมการตัด เจาะ เจียว หรือใส่ ที่ทำให้เกิดเสียงดังรบกวน เช่น Texca wall เป็นผนังคอนกรีตมวลเบาสำเร็จรูปที่มี เม็ดเซรามิกมวลเบาคุณภาพสูง เป็นผนังของห้องพักโครงการ | ผู้รับเหมามาเลือกใช้วัสดุที่ประกอบสำเร็จรูป เพื่อลดกิจกรรมการตัด เจาะ เจียว หรือใส่ ที่ทำให้เกิดเสียงดังรบกวน เช่น Texca wall เป็นผนังคอนกรีตมวลเบาสำเร็จรูปที่มี เม็ดเซรามิกมวลเบาคุณภาพสูง เป็นผนังของห้องพักโครงการ | - |
| | อุปกรณ์และเครื่องจักรกลที่มีการใช้งานเคร่งครว จะต้องให้มี การดับเครื่องหรือเบเครื่องลงระหว่างการพัก | ผู้รับเหมาก่อสร้างและเครื่องจักรกลที่มีการใช้งานเคร่งครว จะต้องให้มีการดับ เครื่องหรือเบเครื่องลงระหว่างการพัก โดยเฉพาะในเวลากลางวัน | - |
| | ไม่ใช้เครื่องจักรหรือเครื่องยนต์ที่มีอัตราเร็วเกินไป | ผู้รับเหมามาใช้เครื่องจักรหรือเครื่องยนต์ตามคู่มือกำหนด | - |
| | ตรวจสอบและบำรุงรักษาเครื่องมือเครื่องใช้ในการก่อสร้างให้ อยู่ในสภาพดีและเหมาะสมกับการใช้งานอยู่เสมอ รวมทั้งควรมี มีการหล่อลื่นให้เครื่องจักรทำงานได้ดี | ผู้รับเหมามาทำการตรวจสอบเครื่องจักรและเครื่องยนต์ที่ใช้ในโครงการให้อยู่ในสภาพ ดีอยู่เสมอ เช่น การตรวจสอบตู้และแผงควบคุมระบบไฟฟ้า การตรวจสอบ Tower Crane เป็นต้น แสดงแจ้งเอกสารแบบที่ 5 เอกสารตรวจสอบไฟฟ้า เอกสาร ตรวจสอบ Tower Crane | - |

| องค์ประกอบทาง สิ่งแวดล้อม และคุณค่าต่าง ๆ | มาตรการป้องกันและแก้ไขผลกระทบสิ่งแวดล้อม | รายละเอียดการปฏิบัติตามมาตรการ | ปัญหา/อุปสรรค และการแก้ไข |
|---|--|--|------------------------------|
| เสียงและความสั่นสะเทือน (ต่อ) | ติดตั้งอุปกรณ์ลดเสียงตามคำแนะนำของผู้ผลิตเครื่องจักร | ผู้รับเหมาใช้เครื่องจักรหรือเครื่องยนต์ตามคู่มือกำหนด | - |
| | จัดเครื่องมือก่อสร้าง หรือเครื่องจักรเคลื่อนที่ต่าง ๆ ให้หันไปทางทิศตะวันออก เพื่อลดผลกระทบต่อนพื้นที่ใกล้เคียง | ผู้รับเหมาใช้เครื่องจักรหรือเครื่องยนต์ตามคู่มือกำหนด ทั้งนี้ ขึ้นอยู่กับแผนงานก่อสร้างแต่ละกิจกรรม | - |
| | ไม่ทำกิจกรรมต่างๆ ที่ก่อให้เกิดเสียงดังพร้อมกันในเวลาเดียวกัน | ผู้รับเหมาใช้เครื่องจักรหรือเครื่องยนต์ตามคู่มือกำหนด ทั้งนี้ ขึ้นอยู่กับแผนงานก่อสร้างแต่ละกิจกรรม | - |
| | กำหนดแผนงานก่อสร้างและวิธีการก่อสร้างที่เหมาะสม โดยเครื่องจักรกลที่มีเสียงดังทำงานในเวลากลางวัน ส่วนงานในเวลากลางคืน (บางครั้ง) เป็นกิจกรรมการคอนกรีตซึ่งไม่ใช้เครื่องจักรในการทำงาน | ผู้รับเหมากำหนดแผนงานก่อสร้างและวิธีการก่อสร้างที่เหมาะสม โดยเครื่องจักรกลที่มีเสียงดังทำงานในเวลากลางวัน ส่วนงานในเวลากลางคืน (บางครั้ง) เป็นกิจกรรมการคอนกรีตซึ่งไม่ใช้เครื่องจักรในการทำงาน | - |
| | จัดหาอุปกรณ์กันเสียง เช่น Ear Plug หรือ Ear Muffs ให้แก่คนงานก่อสร้างที่อยู่ในบริเวณที่ก่อให้เกิดเสียงดัง และจำกัดระยะเวลาทำงานที่สัมผัสกับระดับเสียงตามประกาศกระทรวงมหาดไทย ฉบับที่ 2 เรื่องความปลอดภัยในการทำงานเกี่ยวกับสิ่งแวดล้อม พ.ศ. 2549 | ผู้รับเหมาจำกัดพื้นที่สำหรับขนส่งวัสดุ โดยเมื่อรถขนส่งวัสดุเข้าสู่พื้นที่โครงการ จะทำการขนวัสดุเข้าสู่พื้นที่จัดเก็บโดยทันที ไม่ได้ให้ความเร็วในการขนรถเกิน 30 กิโลเมตร/ชั่วโมง สำหรับเขตพื้นที่นอกโครงการ รถขนส่งวัสดุต้องปฏิบัติตามกฎจราจรอย่างเคร่งครัด | - |
| | จำกัดความเร็วของรถบรรทุกไม่เกิน 30 กิโลเมตร/ชั่วโมง โดยเฉพาะบริเวณเขตชุมชนและพื้นที่ก่อสร้าง โดยติดป้ายหลังรถว่า “หากพนักงานขับรถเร็วเกิน 30 กิโลเมตรต่อชั่วโมง โปรดแจ้ง (ระบุเบอร์โทรศัพท์)” | ผู้รับเหมาจำกัดพื้นที่สำหรับขนส่งวัสดุ โดยเมื่อรถขนส่งวัสดุเข้าสู่พื้นที่โครงการ จะทำการขนวัสดุเข้าสู่พื้นที่จัดเก็บโดยทันที ไม่ได้ให้ความเร็วในการขนรถเกิน 30 กิโลเมตร/ชั่วโมง สำหรับเขตพื้นที่นอกโครงการ รถขนส่งวัสดุต้องปฏิบัติตามกฎจราจรอย่างเคร่งครัด | - |
| | หลีกเลี่ยงการขนส่งวัสดุก่อสร้างในช่วงเวลาเร่งด่วนและเวลากลางคืน | ผู้รับเหมาจำกัดพื้นที่สำหรับขนส่งวัสดุ โดยเมื่อรถขนส่งวัสดุเข้าสู่พื้นที่โครงการ จะทำการขนวัสดุเข้าสู่พื้นที่จัดเก็บโดยทันที ไม่ได้ให้ความเร็วในการขนรถเกิน 30 กิโลเมตร/ชั่วโมง สำหรับเขตพื้นที่นอกโครงการ รถขนส่งวัสดุต้องปฏิบัติตามกฎจราจรอย่างเคร่งครัด | - |
| | จัดให้มีวิศวกรคอยตรวจสอบ และควบคุมงานก่อสร้างอย่างใกล้ชิด เพื่อให้เกิดผลกระทบน้อยที่สุด | ผู้รับเหมาจัดให้มีวิศวกรคอยตรวจสอบและควบคุมงานก่อสร้างอย่างใกล้ชิด | - |
| | | | |
| | | | |

| องค์ประกอบทาง สิ่งแวดล้อม และคุณค่าต่างๆ | มาตรการป้องกันและแก้ไขผลกระทบสิ่งแวดล้อม | รายละเอียดการปฏิบัติตามมาตรการ | ปัญหา/อุปสรรค และการแก้ไข |
|--|---|--|------------------------------|
| เสียงและความสั่นสะเทือน (ต่อ) | ติดป้ายประชาสัมพันธ์แสดงรายละเอียดการก่อสร้างโครงการ เพื่อประชาสัมพันธ์ให้ประชาชนโดยรอบทราบ พร้อมระบุ สถานที่และหมายเลขโทรศัพท์ สำหรับรับเรื่องร้องเรียนและ ข้อคิดเห็นเกี่ยวกับการก่อสร้าง พร้อมทั้งจัดให้มีการสอบถาม เพื่อค้นหาข้อเท็จจริง และสาเหตุเพื่อกำหนดแนวทางแก้ไข ปัญหา | โครงการจัดให้มีป้ายประชาสัมพันธ์การก่อสร้างโครงการแสดงระยะเวลาในการ ก่อสร้าง ชื่อบริษัทผู้รับเหมาก่อสร้าง เบอร์โทรศัพท์ต่อ และชื่อวิศวกรผู้ควบคุมงาน แสดงดังภาพถ่ายที่ 2.1-8 โครงการจัดให้ผู้จัดการโครงการดูแลรับเรื่องราวร้องเรียนกรณีเกิดจากกิจกรรม การก่อสร้างของโครงการ และมีสำนักงานก่อสร้างชั่วคราวตั้งอยู่ใกล้บริเวณพื้นที่ ก่อสร้าง แสดงดังภาพถ่ายที่ 2.1-9 | - |
| | <u>ความสั่นสะเทือน</u> เลือกใช้ฐานรากชนิดแผ่แทนการตอกเสาเข็มซึ่งจะลด แรงสั่นสะเทือนที่จะเป็นอันตรายต่ออาคารข้างเคียง | โครงการเลือกใช้ฐานรากชนิดแผ่แทนการตอกเสาเข็มซึ่งจะลดแรงสั่นสะเทือนที่จะ เป็นอันตรายต่ออาคารข้างเคียงตามมาตรการที่กำหนด และดำเนินการแล้วเสร็จใน เดือนพฤศจิกายน 2566 | - |
| | จัดให้มีเจ้าหน้าที่จากบริษัทผู้รับเหมามาเข้าพบผู้ที่อยู่ติดกับ โครงการ โดยต้องแจ้งกำหนดการเจาะเสาเข็ม ระบุวัน เวลา ให้ชัดเจน รวมทั้งให้หมายเลขโทรศัพท์ของเจ้าหน้าที่ควบคุม งานก่อสร้าง เพื่อให้สามารถติดต่อโครงการได้ | ผู้รับเหมามาจัดให้มีเจ้าหน้าที่เข้าพบผู้ที่อยู่ติดกับโครงการ โดยแจ้งกำหนดการทำ ฐานรากชนิดแผ่ รวมทั้งให้หมายเลขโทรศัพท์ของเจ้าหน้าที่ควบคุมงานก่อสร้าง เพื่อให้ สามารถติดต่อโครงการได้ ซึ่งดำเนินการเมื่อเดือนมกราคม 2566 | - |
| | จัดให้วิศวกรคอยดูแลอย่างใกล้ชิด และควบคุมงานก่อสร้าง ให้ถูกต้องตามหลักวิศวกรรม เพื่อป้องกันผลกระทบต่ ข้างเคียงให้น้อยที่สุด | ผู้รับเหมามาจัดให้วิศวกรคอยดูแลอย่างใกล้ชิด และควบคุมงานก่อสร้างให้ถูกต้อง ตามหลักวิศวกรรม เพื่อป้องกันผลกระทบต่อย่างเคียงให้น้อยที่สุด | - |
| | อุปกรณ์ที่ก่อให้เกิดความสั่นสะเทือนให้กระทำการเฉพาะเวลา กลางวันของวันธรรมดา และงดกระทำการดังกล่าวในเวลา กลางคืน | ผู้รับเหมามาจัดกิจกรรมการก่อสร้างที่ต้องใช้อุปกรณ์ที่ก่อให้เกิดความสั่นสะเทือนให้ กระทำเฉพาะเวลากลางวันของวันธรรมดาเท่านั้น และงดการทำการดังกล่าวใน เวลากลางคืน | - |

| องค์ประกอบทาง สิ่งแวดล้อม และคุณค่าต่าง ๆ | มาตรการป้องกันและแก้ไขผลกระทบสิ่งแวดล้อม | รายละเอียดการปฏิบัติตามมาตรการ | ปัญหา/อุปสรรค และการแก้ไข |
|---|--|--|------------------------------|
| เสียงและควมสั่นสะเทือน (ต่อ) | ตรวจสอบและบำรุงรักษาเครื่องมือเครื่องใช้ในการก่อสร้างให้อยู่ในสภาพดีและเหมาะสมกับการใช้งานอยู่เสมอ รวมทั้งควรมีการหล่อลื่นให้เครื่องจักรทำงานได้ดี | ผู้รับเหมาทำการตรวจสอบเครื่องจักรและเครื่องย่นที่ใช้ในโครงการให้อยู่ในสภาพดีอยู่เสมอ เช่น การตรวจสอบตู้และแผงควบคุมระบบไฟฟ้า การตรวจสอบ Tower Crane เป็นต้น แสดงดียงเอกสารแนบที่ 5 เอกสารตรวจสอบไฟฟ้า เอกสารตรวจสอบ Tower Crane | - |
| | หลีกเลี่ยงการใช้งานเครื่องจักรหรืออุปกรณ์ที่เป็นแหล่งกำเนิดความสั่นสะเทือนในระดับสูงพร้อมกัน | ผู้รับเหมาตระหนักและหลีกเลี่ยงกิจกรรมก่อสร้างที่ก่อให้เกิดความสั่นสะเทือนพร้อมกันในเวลาเดียวกัน | - |
| | ติดตั้งอุปกรณ์เพื่อลดความสั่นสะเทือนตามคำแนะนำของผู้ผลิตเครื่องจักร | ผู้รับเหมาใช้เครื่องจักรหรือเครื่องย่นตามคู่มือกำหนด | - |
| | จำกัดความเร็วของรถบรรทุกใหม่เกิน 30 กิโลเมตรต่อชั่วโมง โดยติดป้ายหลังรถว่า “หากพนักงงานขับรถเร็วเกิน 30 กิโลเมตรต่อชั่วโมง โปรดแจ้ง (ระบุเบอร์โทรศัพท์)” | ผู้รับเหมาจัดพื้นที่สำหรับรถบรรทุก โดยเมื่อรถบรรทุกเข้าสู่พื้นที่โครงการ จะทำการชนวัสดุเข้าสู่พื้นที่จัดเก็บโดยทันที ไม่ได้ใช้ความเร็วในการขับรถเกิน 30 กิโลเมตรต่อชั่วโมง สำหรับเขตพื้นที่นอกโครงการ รถบรรทุกวัสดุต้องปฏิบัติตามกฎจราจรอย่างเคร่งครัด | - |
| | หลีกเลี่ยงการขนส่งวัสดุก่อสร้างในช่วงเวลาเร่งด่วนและเวลากลางคืน | ผู้รับเหมาจำกัดให้พนักงานขับรถปฏิบัติตามกฎจราจรและหลีกเลี่ยงการขนส่งในช่วงเวลาเร่งด่วนและเวลากลางคืน | - |
| | จัดให้มีกล่องรับความคิดเห็น เพื่อรับเรื่องร้องเรียนที่เกิดขึ้น | โครงการจัดให้มีผู้จัดการโครงการดูแลรับเรื่องร้องเรียนกรณีเกิดจากกิจกรรมการก่อสร้างของโครงการ และมีสำนักงานก่อสร้างชั่วคราวตั้งอยู่ใกล้บริเวณพื้นที่ก่อสร้าง แสดงดังภาพถ่ายที่ 2.1-9 | - |
| | จัดให้มีการชดเชยค่าเสียหายที่เกิดขึ้นจากโครงการ และโครงการจะทำการซ่อมแซมให้อยู่ในสภาพเดิม กรณีมีบุคคลใดได้รับผลกระทบจากการก่อสร้างโครงการต้องเข้าไปแก้ไขและให้ความช่วยเหลือทันที | ระหว่างเดือนสิงหาคม-ธันวาคม 2566 ไม่มีข้อร้องเรียนเกี่ยวกับการกระทบด้านเสียงและความสั่นสะเทือนจากการดำเนินการก่อสร้างของโครงการจากผู้อาศัยโดยรอบโครงการ | - |

| องค์ประกอบทางสิ่งแวดล้อม และคุณค่าต่างๆ | มาตรการป้องกันและแก้ไขผลกระทบสิ่งแวดล้อม | รายละเอียดการปฏิบัติตามมาตรการ | ปัญหา/อุปสรรค และการแก้ไข |
|---|--|---|---------------------------|
| นิเวศวิทยาทางบก | ไม่มีมาตรการกำหนด | - | - |
| นิเวศวิทยาทางน้ำ | ไม่มีมาตรการกำหนด | - | - |
| นิเวศวิทยาทางทะเล (ต่อ) | โครงการจัดให้มีการบำบัดโดยใช้ถังบำบัดน้ำเสียสำเร็จรูปชนิดเติมอากาศ จำนวน 2 ชุด สามารถรองรับน้ำเสียได้ 2.00 ลูกบาศก์เมตร/ชุด น้ำเสียที่ผ่านการบำบัดจะปล่อยไหลซึมลงดินต่อไป | ผู้รับเหมาก่อสร้างให้ช่างสำรวจระบบบำบัดน้ำเสียสำเร็จรูปไว้เพียงพอกับความต้องการของคนงานทั้งบริเวณพื้นที่โครงการและบ้านพักคนงาน แสดงดังภาพถ่ายที่ 2.1-11 | - |
| | โครงการจะจัดให้มีรางระบายน้ำชั่วคราว ขนาด (กว้างxลึก) 0.50 x 0.50 เมตร เพื่อรวบรวมน้ำเข้าสู่ถังดักตะกอน/หน่วยน้ำ จำนวน 4 บ่อ มีปริมาตรบ่อละ 150 ลูกบาศก์เมตร สำหรับดักตะกอนดิน กรวด หทราย และเศษขยะ ก่อนระบายลงสู่คูดินสาธารณะด้านหน้าโครงการ โดยโครงการได้ดำเนินการขออนุญาตวางท่อระบายน้ำบริเวณคูดินเพื่อเชื่อมกับท่อระบายน้ำสาธารณะต่อไป | ผู้รับเหมาก่อสร้างท่อระบายน้ำด้านหน้าโครงการเพื่อควบคุมการระบายน้ำและรองรับน้ำฝนด้านหน้าโครงการ แสดงดังภาพถ่ายที่ 2.1-2 และจัดให้คนงานมีการขุดลอกบ่อตกขยะ/ดักตะกอนเป็นประจำ | - |
| | จัดให้มีการขุดลอกบ่อตกขยะ/ดักตะกอนเป็นประจำ | | |
| | จัดให้มีคนงานตรวจสอบระบบบำบัดน้ำเสียเป็นประจำ หากน้ำโสโครกในถังบำบัดน้ำเสียสำเร็จรูปเต็มจะต้องติดต่อรถสูบล้างไปกำจัดต่อไป | ผู้รับเหมาก่อสร้างให้ช่างสำรวจตรวจสอบระบบบำบัดน้ำเสียเป็นประจำ โดยได้ติดต่อรถสูบล้างไปกำจัดเมื่อถึงปริมาณที่กำหนด แสดงดังเอกสารแนบที่ 7 ใบเสร็จสูบล้างไป | - |
| | เมื่อการก่อสร้างแล้วเสร็จ ผู้รับเหมาก่อสร้างจะต้องให้รถสูบล้างไปกำจัดต่อไป | ผู้รับเหมาก่อสร้างแล้วเสร็จ โครงการจะกำชับให้ผู้รับเหมาก่อสร้างปฏิบัติตามมาตรการที่กำหนด | - |

| องค์ประกอบทาง สิ่งแวดล้อม และคุณค่าต่าง ๆ การจัดการน้ำเสีย (ต่อ) | มาตรการป้องกันและแก้ไขผลกระทบสิ่งแวดล้อม | รายละเอียดการปฏิบัติตามมาตรการ | ปัญหา/อุปสรรค และการแก้ไข |
|---|--|---|------------------------------|
| การจ้างเหมา และดูแลค่าต่าง ๆ | จัดให้มีคนงานคอยดูแลทำความสะอาดห้องส้วมเป็นประจำ และกำชับให้คนงานรักษาความสะอาดบริเวณห้องส้วม เพื่อป้องกันไม่ให้เกิดกลิ่นรบกวนผู้อยู่อาศัยข้างเคียง | ผู้รับเหมาจัดให้มีคนงานคอยดูแลทำความสะอาดห้องส้วมเป็นประจำ พร้อมทั้งกำชับคนงานให้รักษาความสะอาด แสดงดังภาพถ่ายที่ 2.1-12 | - |
| | เมื่อการก่อสร้างแล้วเสร็จ ผู้รับเหมาก่อสร้างจะต้องให้รถสูบล้างถังเก็บน้ำเสียให้หมด และปรับปรุงพื้นที่ให้เรียบร้อย | เมื่อการก่อสร้างแล้วเสร็จ โครงการจะกำชับให้ผู้รับเหมาก่อสร้างปฏิบัติตามมาตรการที่กำหนด | - |
| การระบายน้ำและ การป้องกันน้ำท่วม | จัดให้มีรางระบายน้ำชั่วคราว ขนาด (กว้างxลึก) 0.50 x 0.50 เมตร ภายในพื้นที่โครงการ เพื่อรวบรวมน้ำเข้าสู่ถังตกตะกอน/หนองน้ำ จำนวน 4 บ่อ มีปริมาตรบ่อละ 150 ลูกบาศก์เมตร สำหรับตกตะกอนดิน กรวด หทราย และเศษขยะ ก่อนระบายลงสู่ดินสาธารณะด้านหน้าโครงการ โดยโครงการได้ดำเนินการขออนุญาตวางท่อระบายน้ำบริเวณคูดินเพื่อเชื่อมกับท่อระบายน้ำสาธารณะต่อไป | ผู้รับเหมาได้ก่อสร้างท่อระบายน้ำด้านหน้าโครงการเพื่อควบคุมการระบายน้ำและรองรับน้ำฝนด้านหน้าโครงการ แสดงดังภาพถ่ายที่ 2.1-2 และจัดให้คนงานมีการขุดลอกบ่อตกตะกอน/ตกตะกอนเป็นประจำ | - |
| | โครงการจัดให้มีการขุดลอกบ่อตกตะกอน/ตกตะกอนเป็นประจำ ทุกเดือน ตลอดระยะเวลาที่ก่อสร้าง เพื่อเพิ่มประสิทธิภาพในการรองรับได้อย่างเพียงพอ | จัดให้มีคนงานคอยทำความสะอาดบริเวณพื้นที่ก่อสร้าง เพื่อป้องกันมิให้เศษดิน เศษขยะ หรือเศษวัสดุตกก่อสร้าง อุดตันหรือกีดขวางทางไหลของน้ำ แสดงดังภาพถ่ายที่ 2.1-6 | - |

| องค์ประกอบทาง สิ่งแวดล้อม และคุณค่าต่างๆ | มาตรการป้องกันและแก้ไขผลกระทบสิ่งแวดล้อม | รายละเอียดการปฏิบัติตามมาตรการ | ปัญหาอุปสรรค และการแก้ไข |
|--|---|---|-----------------------------|
| การจัดการขยะมูลฝอย (ต่อ) | ตรวจสอบภาชนะรองรับขยะมูลฝอยให้อยู่ในสภาพดีอยู่เสมอ | ผู้รับเหมาจัดให้ทีมงานคอยมีการตรวจสอบภาชนะรองรับขยะมูลฝอย และดูแลรักษาให้มีสภาพดี ไม่แตกชำรุดหรือรั่วซึม และมีฝาปิดมิดชิด พร้อมกำกับพนักงานก่อสร้างให้ทิ้งขยะมูลฝอยลงภาชนะรองรับที่ได้จัดเตรียมไว้อย่างเคร่งครัด | - |
| | กำชับพนักงานก่อสร้างให้ทิ้งขยะมูลฝอยลงภาชนะรองรับที่ได้จัดเตรียมไว้อย่างเคร่งครัด | ผู้รับเหมากำชับพนักงานก่อสร้างให้ทิ้งขยะมูลฝอยลงภาชนะรองรับที่ได้จัดเตรียมไว้อย่างเคร่งครัด | - |
| | คัดแยกขยะที่สามารถนำมาขาย เพื่อลดปริมาณขยะมูลฝอยที่ต้องนำไปกำจัด | ผู้รับเหมาจัดให้จุดทิ้งขยะแยกประเภทในพื้นที่ก่อสร้าง โดยขยะทั่วไปรวบรวมใส่ถุงดำไปทิ้งที่จุดรับขยะของเทศบาลตำบลวิชิตด้านหน้าโครงการทุกวัน และคัดแยกขยะที่สามารถขายได้ เช่น พลาสติก ขวดแก้ว ขวดกระป๋อง กระดาษ เป็นต้น เพื่อให้บริเณขนมารับซื้อ แสดงถึงภาพถ่ายที่ 2.1-13 | - |
| | รวบรวมมูลฝอยหรือเศษวัสดุก่อสร้าง เพื่อนำกลับไปใช้ใหม่ | ปัจจุบันยังไม่มีเศษวัสดุก่อสร้างที่สามารถนำกลับมาใช้ใหม่ | - |
| | สำรวจปริมาณมูลฝอย เมื่อพบว่าปริมาณมากขึ้นต้องเพิ่มจำนวนถังรองรับมูลฝอย | ผู้รับเหมามีการสำรวจและจัดให้มีถังขยะรองรับขยะมูลฝอย ติดตั้งไว้ตามจุดต่างๆ ของพื้นที่ก่อสร้างอย่างเพียงพอ | - |
| ไฟฟ้า | เลือกใช้ไฟฟ้าส่องสว่างและอุปกรณ์ไฟฟ้าต่างๆ แบบประหยัดพลังงาน ประหยัดพลังงาน | ผู้รับเหมาได้เลือกใช้ไฟฟ้าส่องสว่างและอุปกรณ์ไฟฟ้าต่างๆ แบบประหยัดพลังงาน เช่น หลอดไฟชนิด LED เครื่องปรับอากาศประหยัดไฟฟ้าเบอร์ 5 เป็นต้น | - |
| | การติดตั้งอุปกรณ์และการจ่ายไฟฟ้าถูกต้องตามมาตรฐาน | ผู้รับเหมาทำการติดตั้งอุปกรณ์และการจ่ายไฟฟ้าถูกต้องตามมาตรฐาน แสดงถึงภาพถ่ายที่ 2.1-14 | - |
| | กำชับให้ทีมงานใช้ไฟฟ้าอย่างประหยัด | ผู้รับเหมาณรงค์ให้ทีมงานใช้ไฟฟ้าอย่างประหยัดพร้อมออกกฎระเบียบเพื่อให้คนงานปฏิบัติตาม ได้แก่ ห้ามใช้กระทะไฟฟ้าปรุงอาหาร การปิดไฟฟ้าและพัฒลมก่อนออกจากห้อง เป็นต้น | - |

| องค์ประกอบทาง สิ่งแวดล้อม และคุณค่าต่าง ๆ | มาตรการป้องกันและแก้ไขผลกระทบสิ่งแวดล้อม | รายละเอียดการปฏิบัติตามมาตรการ | ปัญหา/อุปสรรค และการแก้ไข |
|---|--|--|------------------------------|
| การจราจร | <p>ในเขตก่อสร้างและเขตชุมชน จะจำกัดความเร็วของรถบรรทุกไม่เกิน 30 กิโลเมตร/ชั่วโมง โดยติดป้ายหลังรถว่า "หากพนักงานขับรถเร็วเกิน 30 กิโลเมตรต่อชั่วโมง โปรดแจ้ง (ระบุเบอร์โทรศัพท์) "</p> <p>โครงการจะกำหนดช่วงเวลาในการขนส่งวัสดุก่อสร้าง ระบุเวลาการขนส่งในช่วงเวลา 09.00-16.00 น. ในวันจันทร์ถึงวันเสาร์ โดยโครงการจะหลีกเลี่ยงการขนส่งในช่วงชั่วโมงเร่งด่วน เช่น ช่วงเช้า 07.00-09.00 น. และช่วงเย็น 16.00-17.00 น. หลังจากเวลา 17.00 น. เป็นต้นไป หากมีความจำเป็นต้องมีการขนส่ง เช่น รถขนส่งคอนกรีตผสมเสร็จ เป็นต้น จะดำเนินการได้ไม่เกิน 20.00 น. โดยจะจัดให้มีแสงสว่างอย่างเพียงพอ รวมทั้งโครงการจะแจ้งให้ผู้อาศัยอยู่ใกล้เคียงทราบล่วงหน้าอย่างน้อย 1 วัน และขออนุญาตไปยังเจ้าพนักงานจราจร สำหรับวันอาทิตย์และวันหยุดนักขัตฤกษ์จะหยุดดำเนินการขนส่งวัสดุก่อสร้างเช่นกัน</p> <p>เส้นทางขนส่งวัสดุโครงการหลีกเลี่ยงการใช้เส้นทางในเขตเมืองที่มีสภาพการจราจรคับคั่ง</p> | <p>ผู้รับเหมาจัดพื้นที่สำหรับบรรทุก โดยเมื่อรถบรรทุกเข้าสู่พื้นที่โครงการ จะทำการขนวัสดุเข้าสู่พื้นที่จัดเก็บโดยทันที ไม่ได้ใช้ความเร็วในการขับเคลื่อน 30 กิโลเมตร/ชั่วโมง สำหรับเขตพื้นที่นอกโครงการ รถบรรทุกวัสดุต้องปฏิบัติตามกฎจราจรอย่างเคร่งครัด</p> <p>ผู้รับเหมากำกับให้พนักงานขับรถปฏิบัติตามกฎจราจรและหลีกเลี่ยงการขนส่งในช่วงเวลาเร่งด่วนและเวลากลางคืน โดยมีบริษัทผู้รับเหมาเป็นผู้รับผิดชอบการขนส่งให้มีความเป็นระเบียบเรียบร้อย และปฏิบัติตามกฎจราจรอย่างเคร่งครัด</p> | - |
| | | | - |

| องค์ประกอบทาง สิ่งแวดล้อม และคุณค่าต่าง ๆ | มาตรการป้องกันและแก้ไขผลกระทบสิ่งแวดล้อม | รายละเอียดการปฏิบัติตามมาตรการ | ปัญหา/อุปสรรค และการแก้ไข |
|---|---|--|------------------------------|
| การจราจร (ต่อ) | รถบรรทุกวัสดุอุปกรณ์จะใช้เข้าไปปกคลุมกระบะรถให้มีติดเพื่อป้องกันการรบกวนของวัสดุก่อสร้างและอุปกรณ์ต่างๆ อันอาจจะก่อให้เกิดอุบัติเหตุแก่ผู้ใช้ถนน | ผู้รับเหมาได้จัดให้มีผ้าใบปิดคลุมรถที่ขนส่งวัสดุก่อสร้างให้มีติดตลอดเส้นทางขนส่ง เพื่อป้องกันการรบกวนของวัสดุที่บรรทุก แสดงดังภาพถ่ายที่ 2.1-7 | - |
| | ควบคุมให้มีการบรรทุกเกินพิกัดน้ำหนักที่กำหนดไว้สำหรับรถบรรทุกอื่นๆ และเมื่อดำเนินการก่อสร้างแล้วเสร็จ หากพบว่าถนนทางเข้าโครงการชำรุด เนื่องจากการทำงานของวัสดุต่างๆ เข้าสู่โครงการให้ดำเนินการซ่อมแซมให้อยู่ในสภาพเรียบร้อย | ผู้รับเหมากำชับให้พนักงานขับรถปฏิบัติตามกฎจราจรและหลีกเลี่ยงการขนส่งในช่วงเวลาเร่งด่วนและเวลากลางคืน โดยมีบริษัทผู้รับเหมามีผู้รับผิดชอบการขนส่งให้ความเป็นระเบียบเรียบร้อย และปฏิบัติตามกฎจราจรอย่างเคร่งครัด และจะซ่อมแซมถนนด้านหน้าโครงการให้อยู่ในสภาพเรียบร้อยเมื่อดำเนินการก่อสร้างแล้วเสร็จ | - |
| | ห้ามมิให้มีการจอดรถบรรทุกหรือรถที่ใช้ในการขนส่งวัสดุก่อสร้างตลอดแนวด้านหน้าที่โครงการและบริเวณทางเข้า-ออก เพื่อป้องกันกีดขวางการจราจร | ผู้รับเหมาจัดให้มีเจ้าหน้าที่รักษาความปลอดภัยเพื่ออำนวยความสะดวกในการคมนาคมทั้งด้านหน้าโครงการและภายในโครงการ แสดงดังภาพถ่ายที่ 2.1-15 | - |
| | จัดให้มีเจ้าหน้าที่คอยอำนวยความสะดวกกรณีมีรถเข้า-ออกจากพื้นที่ก่อสร้างของโครงการ | ผู้รับเหมาจัดให้มีป้ายชื่อโครงการ บ้ายแสดงเขตก่อสร้างบริเวณเข้า-ออกโครงการให้สามารถมองเห็นได้อย่างชัดเจน ในระยะที่โครงการให้สามารถมองเห็นได้อย่างชัดเจนแสดงดังภาพถ่ายที่ 2.1-8 | - |
| | สามารถชะลอเพื่อเสียเข้าสู่พื้นที่โครงการได้อย่างปลอดภัย | ผู้รับเหมาจัดทำป้ายชื่อโครงการ บ้ายแสดงเขตก่อสร้างบริเวณเข้า-ออกโครงการให้สามารถมองเห็นได้อย่างชัดเจนแสดงดังภาพถ่ายที่ 2.1-8 | - |
| | ทำความสะอาดรถบรรทุกก่อนออกสู่ถนนทุกครั้ง เช่น จัดให้ล้างล้อเพื่อไม่ให้ดินหลุดจากล้อให้หมดโดยการจัดล้างล้อด้วยสายยางฉีดน้ำ บริเวณตำแหน่งจุดล้างล้อรถ | ผู้รับเหมาทำความสะอาดรถบรรทุกก่อนออกสู่ถนนทุกครั้ง เพื่อลดฝุ่นละอองจากเขตดินนอกจากโครงการ แสดงดังภาพถ่ายที่ 2.1-6 | - |

| องค์ประกอบทาง สิ่งแวดล้อม และคุณค่าต่าง ๆ | มาตรการป้องกันและแก้ไขผลกระทบสิ่งแวดล้อม | รายละเอียดการปฏิบัติตามมาตรการ | ปัญหา/อุปสรรค และการแก้ไข |
|---|---|---|------------------------------|
| ผลกระทบต่อคุณภาพชีวิต | ผลกระทบต่อวิถีชีวิตของคนในชุมชน กำกับให้ผู้รับเหมาก่อสร้างต้องกำหนดกฎเกณฑ์และคอย สอดส่องดูแลพฤติกรรมของคนงก่อสร้างให้อยู่ในระเบียบ มีให้ก่อความเดือดร้อนรำคาญ และปัญหาต่าง ๆ ให้กับผู้ที่พัก อาศัยในชุมชนและพื้นที่ใกล้เคียง หากคนงานประพฤติผิด ต้องมีการว่ากล่าวตักเตือน ลงโทษหรือถึงขั้นไล่ออก โดย พิจารณาจากความเหมาะสมของเหตุการณ์ที่เกิดขึ้น จัดให้มีหัวหน้าคนงานคอยควบคุมดูแลคนงานก่อสร้างไม่ให้ ประพฤติตนไม่เหมาะสม อันจะก่อให้เกิดความเดือดร้อนต่อ ผู้ที่อยู่ใกล้เคียง | ผู้รับเหมาจัดให้มีกฎระเบียบการพักอาศัยพร้อมหัวหน้าคนงานเพื่อควบคุมให้ คนงานอยู่ในระเบียบ มีให้ก่อความเดือดร้อนรำคาญ และปัญหาต่าง ๆ ให้กับผู้ที่พัก อาศัยในชุมชนและพื้นที่ใกล้เคียง แสดงถึงภาพถ่ายที่ 2.1-16 | - |
| | จัดให้มีหัวหน้าคนงานคอยควบคุมดูแลคนงานก่อสร้างไม่ให้ ประพฤติตนไม่เหมาะสม อันจะก่อให้เกิดความเดือดร้อนต่อ ผู้ที่อยู่ใกล้เคียง | ผู้รับเหมาจัดให้มีหัวหน้าคนงานสำหรับควบคุมคนงานก่อสร้างให้ปฏิบัติตาม กฎระเบียบและไม่ให้สร้างความเดือดร้อนกับประชาชนโดยรอบ | - |
| | จัดให้มีเจ้าหน้าที่ของโครงการและบริษัทผู้รับเหมาเข้าพบผู้ พักอาศัยที่อยู่ข้างเคียง ตลอดระยะเวลาการก่อสร้าง ทุกระยะ 1 ครั้ง/สัปดาห์ และให้หมายเลขโทรศัพท์ที่สามารถติดต่อได้ ทันทีที่ได้รับความสะดวก | พื้นที่ติดโครงการมีโครงการก่อสร้างโรงแรม (เจ้าของเดียวกัน) ไม่มีผู้อยู่อาศัย โดยรอบแต่อย่างใด ทั้งนี้ ผู้รับเหมาจัดให้มีระบบรับเรื่องร้องเรียน แสดงถึงเอกสาร แนบที่ 6 แผนปฏิบัติการ กรณีมีการร้องเรียน จากบุคคลภายนอก | - |
| | หากเกิดความเสียหายแก่สิ่งปลูกสร้างบริเวณข้างเคียงจาก การก่อสร้าง โครงการ/ผู้รับเหมาก่อสร้างต้องรับผิดชอบใน การแก้ไข | โครงการยื่นตีปฏิบัติตามมาตรการที่กำหนด โดยเดือนสิงหาคม-ธันวาคม 2566 การ ดำเนินการก่อสร้างยังไม่เกิดความเสียหายแก่สิ่งปลูกสร้างบริเวณข้างเคียง | - |
| | ปฏิบัติตามมาตรการป้องกันและแก้ไขผลกระทบด้าน กายภาพ ชีวภาพ และคุณค่าการใช้ประโยชน์ของมนุษย์อย่าง เคร่งครัด และจัดให้มีเจ้าหน้าที่ประสานผู้อยู่ข้างเคียง โครงการตลอดช่วงเวลาก่อสร้าง เพื่อป้องกันความขัดแย้ง | โครงการปฏิบัติตามมาตรการป้องกันและแก้ไขผลกระทบด้านกายภาพ ชีวภาพ และคุณค่าการใช้ประโยชน์ของมนุษย์ นอกจากนี้ โครงการจัดให้มีเจ้าหน้าที่ รับผิดชอบโครงการ ได้แก่ ผู้จัดการโครงการของบริษัทรับเหมา รับผิดชอบประสาน ผู้อยู่ข้างเคียงโครงการตลอดช่วงเวลาก่อสร้าง เพื่อป้องกันความขัดแย้ง | - |

| องค์ประกอบทาง สิ่งแวดล้อม และคุณค่าต่าง ๆ | มาตรการป้องกันและแก้ไขผลกระทบสิ่งแวดล้อม | รายละเอียดการปฏิบัติตามมาตรการ | ปัญหา/อุปสรรค และการแก้ไข |
|---|--|---|------------------------------|
| ผลกระทบต่อคุณภาพชีวิต (ต่อ) | ผลกระทบทางด้านเชื้อชาติ | ผู้รับเหมาพิจารณาปรับคนงานในท้องถิ่นเป็นอันดับแรก ตามตำแหน่งงานที่เหมาะสม เช่น งานแม่บ้านทำความสะอาด เป็นต้น เพื่อให้เกิดการจ้างงานในชุมชน | - |
| | การที่มีแรงงานต่างด้าว เลือกคนงานที่ได้รับอนุญาตอย่างถูกต้องตามกฎหมายแรงงานต่างด้าว และมีการขึ้นทะเบียนแรงงานต่างด้าวเพื่อให้ตรวจสอบประวัติคนงานได้ | ผู้รับเหมา มีการตรวจสอบประวัติและมีการให้คนงานตรวจสอบสุขภาพก่อนรับเข้าปฏิบัติงานเพื่อป้องกันโรคติดต่อและกรณีเป็นคนงานต่างด้าวจะรับเฉพาะคนงานที่มีบัตรอนุญาตทำงานเท่านั้น แสดงตั้งเอกสารแนบที่ 8 บัตรอนุญาตทำงานของคนงานต่างด้าว | - |
| | ควบคุมคนงานก่อสร้างให้อยู่ภายในพื้นที่ก่อสร้าง และกำหนดรูปแบบเสื้อผ้าชุดปฏิบัติงานก่อสร้างของคนงานให้อยู่ในรูปแบบเดียวกัน พร้อมสวมใส่อุปกรณ์ป้องกันอันตรายครบถ้วนขณะปฏิบัติงาน แสดงตั้งภาพถ่ายที่ 2.1-17 | ผู้รับเหมาควบคุมคนงานก่อสร้างให้อยู่ภายในพื้นที่ก่อสร้าง และกำหนดรูปแบบเสื้อผ้าชุดปฏิบัติงานก่อสร้างของคนงานให้อยู่ในรูปแบบเดียวกัน พร้อมสวมใส่อุปกรณ์ป้องกันอันตรายครบถ้วนขณะปฏิบัติงาน แสดงตั้งภาพถ่ายที่ 2.1-17 | - |
| | สุขภาพอนามัยและการบริการด้านสาธารณสุข | | - |
| | ตรวจสอบสุขภาพคนงานก่อนเข้าทำงาน | ผู้รับเหมาจัดระบบสาธารณสุขไปโรคและสาธารณสุขการให้แก่ คนงานก่อสร้างอย่างถูกสุขลักษณะ แสดงตั้งภาพถ่ายที่ 2.1-10 ถึงภาพถ่ายที่ 2.1-12 | - |
| | จัดระบบสาธารณสุขไปโรคและสาธารณสุขการให้แก่ คนงานก่อสร้างอย่างถูกสุขลักษณะ | ทางผู้รับเหมาก่อสร้างได้เตรียมที่พักสำหรับคนงานที่ถูกสุลักษณะ แสดงตั้งภาพถ่ายที่ 2.1-16 | - |

| องค์ประกอบทาง สิ่งแวดล้อม และคุณค่าต่าง ๆ | มาตรการป้องกันและแก้ไขผลกระทบสิ่งแวดล้อม | รายละเอียดการปฏิบัติตามมาตรการ | ปัญหา/อุปสรรค และการแก้ไข |
|---|---|---|------------------------------|
| ผลกระทบต่อคุณภาพชีวิต (ต่อ) | แบ่งเวลาการทำงานและการพักผ่อนให้มีความเหมาะสม | ผู้รับเหมามีการกำกับดูแลและออกกฎระเบียบให้กับคนงานเพื่อป้องกันการสร้างความ เดือนร้อนและปัญหาต่าง ๆ | - |
| | วางมาตรการกับดูแลและควบคุมคนงานรบกวนหรือรบกวน พื้นที่นอกโครงการ | ผู้รับเหมาจัดให้มีหัวหน้างานสำหรับควบคุมคนงานก่อสร้างให้ปฏิบัติตาม กฎระเบียบและไม่ให้สร้างความเดือดร้อนกับประชาชนโดยรอบ | |
| | จัดให้มีเจ้าหน้าที่รับผิดชอบในเรื่องการดูแลความปลอดภัยใน การก่อสร้าง | | |
| | ปฏิบัติตามมาตรการป้องกันและแก้ไขผลกระทบสิ่งแวดล้อมที่ ระบุไว้ในหัวข้อ 4.2 การสาธารณสุข อย่างเคร่งครัด | ปฏิบัติตามมาตรการป้องกันและแก้ไขผลกระทบสิ่งแวดล้อมที่ระบุไว้ในหัวข้อ 4.2 การสาธารณสุข อย่างเคร่งครัด | - |
| | ความปลอดภัยในชีวิตและทรัพย์สิน ปฏิบัติตามมาตรการป้องกันและแก้ไขผลกระทบสิ่งแวดล้อมที่ ระบุไว้ในหัวข้อ 4.3.1 การป้องกันอัคคีภัย | ปฏิบัติตามมาตรการป้องกันและแก้ไขผลกระทบสิ่งแวดล้อมที่ระบุไว้ในหัวข้อ 4.3.1 การป้องกันอัคคีภัย | - |
| | ปฏิบัติตามมาตรการป้องกันและแก้ไขผลกระทบสิ่งแวดล้อมที่ ระบุไว้ในหัวข้อ 4.3.2 ความปลอดภัยและอาชีวอนามัย (มาตรการด้านความปลอดภัยจากคนงานก่อสร้างต่อชุมชน ใกล้เคียง) | ปฏิบัติตามมาตรการป้องกันและแก้ไขผลกระทบสิ่งแวดล้อมที่ระบุไว้ในหัวข้อ 4.3.2 ความปลอดภัยและอาชีวอนามัย (มาตรการด้านความปลอดภัยจากคนงานก่อสร้าง ต่อชุมชนใกล้เคียง) | - |

| องค์ประกอบทาง สิ่งแวดล้อม และคุณค่าต่าง ๆ | มาตรการป้องกันและแก้ไขผลกระทบสิ่งแวดล้อม | รายละเอียดการปฏิบัติตามมาตรการ | ปัญหา/อุปสรรค และการแก้ไข |
|---|---|---|------------------------------|
| การสาธารณสุข | โรกระบบทางเดินหายใจ | ผู้รับเหมาอยู่ระหว่างจัดให้มีรั้วที่บดบังบริเวณพื้นที่ก่อสร้าง และจัดทำราวกันตก เพื่อให้นางงานสามารถขึ้นไปทำงานได้ปลอดภัย แสดงดังภาพถ่ายที่ 2.1-3 ทั้งนี้ โครงการอาคารชุด วีรinda เรสซิเดนซ์ ภูเก็ต เป็นอาคารสูง 2-3 ชั้น/อาคาร และไม่มีผู้อาศัยอยู่ข้างเคียงโครงการ จึงไม่ได้ติดตั้งผ้าใบก่อสร้าง (mesh sheet) ในการคลุมตัวอาคารก่อสร้าง | - |
| | โรคที่สัตว์และแมลงเป็นพาหะนำโรค | ผู้รับเหมาทำการตรวจสอบสุขภาพคนงานก่อนรับเข้าทำงาน | - |
| | ตรวจสอบสุขภาพคนงานก่อนรับเข้าทำงาน | ผู้รับเหมาได้จัดให้มีระบบสุขาภิบาลภายในพื้นที่โครงการ และบ้านพักคนงาน | - |
| | จัดทำน้ำดื่มนำใช้ ระบบรวบรวมและกำจัดขยะ น้ำเสีย สิ่ง ปฏิกูลที่ถูกสุขลักษณะไว้อย่างเพียงพอ เพื่อป้องกันไม่ให้เกิด แหล่งเพาะพันธุ์โรค | ก่อสร้างที่เพียงพอและถูกสุขลักษณะ ผู้รับเหมาจัดให้คนงานทำความสะอาดที่พักเป็นประจำทุกวัน | |
| | ดูแลและรักษาความสะอาดบริเวณที่พัก ห้องส้วม และห้อง อาบน้ำอย่างสม่ำเสมอ | | |
| | ดูแลไม่ให้มีแหล่งน้ำท่วมขังในบริเวณพื้นที่ก่อสร้างและ บ้านพักคนงาน เพื่อป้องกันการเกิดแหล่งเพาะพันธุ์ยุงหรือ แหล่งเชื้อโรคต่างๆ | | |
| | ฉีดพ่นยากำจัดยุง แมลงสาบ แมลงวัน และแหล่งเพาะพันธุ์ ก่อนและหลังรื้อถอนบ้านพักคนงาน ห้องน้ำ ห้องส้วม | ผู้รับเหมาจัดให้มีการใช้สารเคมีที่มีความปลอดภัยฉีดพ่นภายในและบริเวณที่พักทุก 1 เดือน | - |

| องค์ประกอบทาง สิ่งแวดล้อม และคุณค่าต่าง ๆ | มาตรการป้องกันและแก้ไขผลกระทบสิ่งแวดล้อม | รายละเอียดการปฏิบัติตามมาตรการ | ปัญหาอุปสรรค และการแก้ไข |
|---|--|---|-----------------------------|
| อาชีวอนามัยและความปลอดภัย | การป้องกันอัคคีภัย | ผู้รับเหมาก่อสร้างบริเวณพื้นที่ก่อสร้างโดยเด็ดขาดห้ามสูบบุหรี่ในบริเวณพื้นที่ก่อสร้างได้ | - |
| | | ติดตั้งป้ายสัญลักษณ์ บ้ายเตือนในบริเวณที่อาจจะเกิดอันตราย เช่น “เขตก่อสร้าง” “ห้ามเข้าก่อนได้รับอนุญาต” “ห้ามสูบบุหรี่” เป็นต้น ซึ่งขนาดของป้ายเตือนต้องมีขนาดที่สามารถมองเห็นได้ชัดเจน | - |
| | | ห้ามนำวัสดุไวไฟเข้าใกล้อุปกรณ์เครื่องมือที่มีประกายไฟโดยเด็ดขาด | - |
| | | ใช้อุปกรณ์ตัดไฟฟ้าอัตโนมัติ เมื่อเกิดกระแสไฟฟ้าลัดวงจร | - |
| | | ตรวจสอบอุปกรณ์เครื่องมือให้อยู่ในสภาพปกติก่อนและหลังใช้งานอย่างสม่ำเสมอ | - |
| | | การเดินทางไฟบริเวณพื้นที่ก่อสร้างทุกชนิดต้องงดการทำงานอย่างถูกหลักวิชาการ | - |
| | | อบรมคนงานให้มีความรู้ในเรื่องสาเหตุแห่งอัคคีภัยอยู่เสมอ และต้องไม่ประมาทในการทำงาน | - |
| | | | - |
| | | | - |
| | | | - |

| องค์ประกอบทาง สิ่งแวดล้อม และคุณค่าต่าง ๆ | มาตรการป้องกันและแก้ไขผลกระทบสิ่งแวดล้อม | รายละเอียดการปฏิบัติตามมาตรการ | ปัญหา/อุปสรรค และการแก้ไข |
|---|--|--|------------------------------|
| อาชีวอนามัยและความปลอดภัย (ต่อ) | ผู้รับเหมาจะจัดเตรียมถังดับเพลิงแบบมือถือชนิดผงเคมีแห้ง ขนาด 4 กิโลกรัม ติดตั้งไว้ตามจุดที่คาดว่าจะเกิดเพลิงไหม้ได้ และอยู่ในตำแหน่งที่สามารถมองเห็นได้ง่าย จัดเวรยามรักษาความปลอดภัย ตลอด 24 ชั่วโมง รวมทั้งเตรียมความพร้อมประสานงานกับหน่วยป้องกันและบรรเทาสาธารณภัยของเทศบาลตำบลวิชิต | ผู้รับเหมาจัดให้มีถังดับเพลิงมือถือไว้บริเวณโดยทั่วไปในพื้นที่ก่อสร้าง และในจุดที่มีกิจกรรมก่อให้เกิดประกายไฟ พร้อมตรวจสอบสภาพให้พร้อมใช้งานอยู่เสมอ แสดงดังภาพถ่ายที่ 2.1-21 | - |
| | | บริเวณทางเข้า-ออกโครงการได้จัดให้มีเจ้าหน้าที่รักษาความปลอดภัยเป็นผู้ดูแลความเรียบร้อยตลอด 24 ชั่วโมง แสดงดังภาพถ่ายที่ 2.1-15 | - |
| | มาตรการด้านความปลอดภัยและอาชีวอนามัยจากงานก่อสร้างต่อคนงานก่อสร้างและชุมชนข้างเคียง (1) กำหนดให้ผู้รับเหมาก่อสร้างในโครงการต้องมีการพิจารณาการจัดการด้านความปลอดภัย ประกอบด้วย สัญญาว่าจ้างระหว่างเจ้าของโครงการ และบริษัทรับเหมาก่อสร้างจะต้องระบุครอบคลุมถึงวิธีการคุ้มครองความปลอดภัย และสุขภาพอนามัยของแรงงานที่ปฏิบัติงานในโครงการ โดยควรมีรายละเอียดเกี่ยวกับ - กฎเกณฑ์และข้อปฏิบัติเพื่อความปลอดภัยในการทำงาน - การจัดให้มีและควบคุมดูแลการใช้อุปกรณ์ป้องกันอันตรายส่วนบุคคลต่างๆ - การตรวจสอบสภาพเครื่องมือ/อุปกรณ์ทุกชนิด เพื่อความปลอดภัยในการทำงาน | ทางบริษัทผู้รับเหมา ได้แก่ บริษัท อัลลายแอนซ์ คอร์ป จำกัด ได้จัดให้มีกฎความปลอดภัยซึ่งระบุครอบคลุมถึงวิธีการคุ้มครองความปลอดภัย และสุขภาพอนามัยของแรงงานที่ปฏิบัติงานในโครงการตามมาตรการที่กำหนด และจัดทำรายงานความปลอดภัยประจำวันเพื่อให้บริษัท วีรันดา รีสอร์ท จำกัด (มหาชน) ได้รับทราบ เอกสารแนบที่ 10 ตัวอย่างรายงานความปลอดภัยประจำวันประจำเดือน | - |
| | จัดให้มีอุปกรณ์ป้องกันอันตรายส่วนบุคคลที่เหมาะสมกับสภาพการทำงานให้เพียงพอป้องกันอันตรายส่วนบุคคลที่เหมาะสมกับสภาพการทำงานให้เพียงพอกับจำนวนผู้ปฏิบัติงานที่ต้องใช้ | ผู้รับเหมาจัดให้มีอุปกรณ์ป้องกันอันตรายส่วนบุคคลที่เหมาะสมกับสภาพการทำงานให้เพียงพอกับจำนวนผู้ปฏิบัติงานที่ต้องใช้ แสดงดังภาพถ่ายที่ 2.1-17 | - |

| องค์ประกอบทาง สิ่งแวดล้อม และคุณค่าต่าง ๆ | มาตรการป้องกันและแก้ไขผลกระทบสิ่งแวดล้อม | รายละเอียดการปฏิบัติตามมาตรการ | ปัญหาอุปสรรค และการแก้ไข |
|---|--|---|-----------------------------|
| อาชีพหามัยและความ ปลอดภัย (ต่อ) | กำหนดเวลาการก่อสร้างอยู่ในช่วงเวลา 08.00-17.00 น. และ ให้อยู่เก็บงานได้ไม่เกิน 18.00 น. ทั้งนี้กรณีที่ต้องทำงาน ต่อเนื่อง เฉพาะการเทพื้นฐานราก ให้ก่อสร้างได้ไม่เกิน 20.00 น. โดยต้องได้รับอนุญาตจากเทศบาลตำบลวิชิต และ แจ้งให้ผู้พักอาศัยโดยรอบโครงการทราบล่วงหน้าก่อนอย่าง น้อย 1 วัน โดยก่อสร้างในวันจันทร์ถึงเสาร์ และหยุดการ ก่อสร้างในวันอาทิตย์และวันหยุดนักขัตฤกษ์ | ผู้รับเหมาดำเนินงานก่อสร้างในช่วงเวลา 08:00-17:00 น. ตามที่มาตรการกำหนด โดยพื้นที่ติดโครงการมีการก่อสร้างโรงแรม (เจ้าของเดียวกัน) ไม่มีผู้อยู่อาศัย โดยรอบแต่อย่างใด ทั้งนี้ ผู้รับเหมาก่อสร้างได้มีระเบียบเรื่องร้องเรียน แสดงแจ้งเอกสาร แบบที่ 6 แผนปฏิบัติการ กรณีมีการร้องเรียน จากบุคคลภายนอก | |
| | ตรวจสอบและควบคุมดูแลให้มีการใช้อุปกรณ์ป้องกันอันตราย ส่วนบุคคลอย่างถูกต้องและเหมาะสมกับประเภทของงาน | ผู้รับเหมาก่อสร้างได้จัดหาให้เจ้าหน้าที่ความปลอดภัยวิชาชีพประจำโครงการคอยตรวจสอบและ ควบคุมดูแลให้มีการใช้อุปกรณ์ป้องกันอันตรายส่วนบุคคลอย่างถูกต้องและ เหมาะสมกับประเภทของงาน แสดงแจ้งเอกสารแบบที่ 9 กิจกรรม safety talk | - |
| | กำหนดขอบเขตและจัดทำแนวรั้วของบริเวณพื้นที่ก่อสร้าง โครงการให้ชัดเจน พร้อมทั้งกำหนดจุดเข้า-ออก ของ โครงการ | ผู้รับเหมายอยู่ระหว่างจัดให้มีรั้วที่บริเวณพื้นที่ก่อสร้าง และจัดทำราวกันตก เพื่อให้คนงานสามารถขึ้นไปทำงานได้ปลอดภัย แสดงแจ้งภาพถ่ายที่ 2.1-3 | - |
| | ป้องกันเศษวัสดุร่วงหล่น โดยตั้งนั่งร้านเหล็กโดยรอบอาคาร ซึ่งด้วยผ้าใบหรือตาข่ายกันฝุ่น โดยรอบอาคาร ส่วนทางเดิน ภายนอกใช้ไม้เนื้อแข็ง ขนาด 1"x8" และ 1"x10" ปูเป็น ทางเดิน และกันวัสดุร่วงหล่น | ทั้งนี้ โครงการอาคารชุด รีรีندا เรสซิเดนซ์ ภูเก็ต เป็นอาคารสูง 2-3 ชั้นอาคาร และไม่มีผู้อาศัยอยู่ข้างเคียงโครงการ จึงไม่ได้ติดตั้งผ้าใบก่อสร้าง (mesh sheet) ใน การคลุมตัวอาคารก่อสร้าง | |
| | ทำ Chain Link ยื่นจากอาคารขณะทำโครงสร้างอาคาร เพื่อ ป้องกันเศษวัสดุร่วงหล่น และจะย้ายตามไปทุก 2-3 ชั้น ทำแผงตาข่ายกันรอบอาคาร เมื่อย้าย Chain Link ไปแล้ว โดยใช้โครงเหล็กซึ่งด้วยตาข่ายที่ทุกชั้น | | |

| องค์ประกอบทาง สิ่งแวดล้อม และคุณค่าต่าง ๆ | มาตรการป้องกันและแก้ไขผลกระทบสิ่งแวดล้อม | รายละเอียดการปฏิบัติตามมาตรการ | ปัญหา/อุปสรรค และการแก้ไข |
|---|---|--|------------------------------|
| <p>อาชีวอนามัยและความปลอดภัย (ต่อ)</p> | <p>Tower Crane ที่ใช้ในการก่อสร้าง ควบคุมให้อยู่เฉพาะในพื้นที่ก่อสร้าง เพื่อป้องกันความเสียหายจากชีวิตและทรัพย์สินของผู้พักอาศัยที่อยู่ข้างเคียงโครงการ</p> <p>ติดป้ายแนะนำการทำงาน ป้ายเตือน เพื่อให้คนงานก่อสร้างปฏิบัติงานได้อย่างถูกต้อง</p> <p>จัดเตรียมอุปกรณ์ป้องกันอุบัติเหตุในระหว่างการทำงานให้กับคนงาน เช่น หมวกนิรภัย แว่นตานิรภัย เป็นต้น</p> <p>ติดป้ายเตือน หรือโปสเตอร์เพื่อการปฏิบัติงานที่ปลอดภัยในบริเวณที่จำเป็น เช่น “เขตก่อสร้าง” “ลดความเร็วรถยนต์” และ “เขตสวมหมวกนิรภัย” เป็นต้น</p> <p>จัดให้มีเจ้าหน้าที่ตรวจสอบวิธีการปฏิบัติงาน สภาพของเครื่องจักรอุปกรณ์ รวมทั้งสภาพแวดล้อมในการทำงาน เพื่อให้ปฏิบัติงานได้อย่างปลอดภัย</p> | <p>ผู้รับเหมาจัดให้ Tower Crane ที่ใช้ในการก่อสร้าง ควบคุมให้อยู่เฉพาะในพื้นที่ก่อสร้าง เพื่อป้องกันความเสียหายจากชีวิตและทรัพย์สินของผู้พักอาศัยที่อยู่ข้างเคียงโครงการ แสดงถึงภาพถ่ายที่ 2.1-22</p> <p>ผู้รับเหมาติดตั้งป้ายเตือนเพื่อให้คนงานก่อสร้างปฏิบัติงานได้อย่างถูกต้อง แสดงถึงภาพถ่ายที่ 2.1-19</p> <p>ผู้รับเหมาได้จัดเตรียมอุปกรณ์ป้องกันอันตรายส่วนบุคคลที่เหมาะสมกับสภาพการทำงาน พร้อมกำกับให้พนักงานสวมใส่อุปกรณ์ป้องกันอันตรายส่วนบุคคลขณะปฏิบัติงานทุกครั้ง แสดงถึงเอกสารแนบที่ 9 กิจกรรม safety talk</p> <p>ผู้รับเหมา มีการติดตั้งป้ายเตือนในบริเวณที่อาจเกิดอันตรายในพื้นที่ก่อสร้าง แสดงถึงภาพถ่ายที่ 2.1-19</p> | - |
| | <p>จัดให้มีเจ้าหน้าที่ตรวจสอบวิธีการปฏิบัติงาน สภาพของเครื่องจักรอุปกรณ์ และเจ้าหน้าที่ความปลอดภัยวิชาชีพประจำโครงการคอยตรวจสอบสภาพแวดล้อมในการทำงาน เพื่อให้ปฏิบัติงานได้อย่างปลอดภัย พร้อมรายงานความปลอดภัยประจำวัน เอกสารแนบที่ 10 ตัวอย่างรายงานความปลอดภัยประจำวัน</p> | <p>ผู้รับเหมาจัดให้มีวิศวกรโครงการตรวจสอบวิธีการปฏิบัติงาน สภาพของเครื่องจักรอุปกรณ์ และเจ้าหน้าที่ความปลอดภัยวิชาชีพประจำโครงการคอยตรวจสอบสภาพแวดล้อมในการทำงาน เพื่อให้ปฏิบัติงานได้อย่างปลอดภัย พร้อมรายงานความปลอดภัยประจำวัน เอกสารแนบที่ 10 ตัวอย่างรายงานความปลอดภัยประจำวัน</p> | - |
| | <p>กำหนดให้ผู้รับเหมาก่อสร้างต้องมีการจัดเก็บอุปกรณ์อย่าง เป็นระเบียบเรียบร้อย</p> | <p>ผู้รับเหมาจัดให้มีการจัดเก็บอุปกรณ์อย่างเป็นระเบียบเรียบร้อย โดยมีพื้นที่กองวัสดุแยกประเภทและห้องใส่ได้เป็นสัดส่วน</p> | - |
| | <p>จัดเวรยามรักษาความปลอดภัยของโครงการ เพื่อให้บุคคลภายนอกผ่านเข้า-ออก ก่อนได้รับอนุญาตและดูแลความปลอดภัยในพื้นที่</p> | <p>โครงการได้จัดให้มีเจ้าหน้าที่รักษาความปลอดภัยเป็นผู้ดูแลความเรียบร้อยตลอด 24 ชั่วโมง แสดงถึงภาพถ่ายที่ 2.1-15</p> | - |
| | | | |
| | | | |

| องค์ประกอบทาง สิ่งแวดล้อม และคุณค่าต่างๆ | มาตรการป้องกันและแก้ไขผลกระทบสิ่งแวดล้อม | รายละเอียดการปฏิบัติตามมาตรการ | ปัญหาอุปสรรค และการแก้ไข |
|--|---|--|-----------------------------|
| อาชีวอนามัยและความ ปลอดภัย (ต่อ) | <p>จัดให้มีการประเมินภัยควมรับผิดชอบตามกฎหมายต่อชีวิตร่างกาย และทรัพย์สินของบุคคลภายนอก ตามกฎกระทรวงกำหนดอาคารที่ต้องทำประกันความรับผิดชอบตามกฎหมาย พ.ศ. 2564</p> <p>มาตรการด้านความปลอดภัยจากคนงานก่อสร้างต่อชุมชนใกล้เคียง</p> <p>ติดป้ายประชาสัมพันธ์แสดงรายละเอียดการก่อสร้างโครงการเพื่อประชาสัมพันธ์ให้ประชาชนโดยรอบทราบ พร้อมระบุสถานที่และหมายเลขโทรศัพท์ สำหรับรับเรื่องร้องเรียนและข้อคิดเห็นเกี่ยวกับการก่อสร้าง พร้อมทั้งจัดให้มีการสอบถามเพื่อค้นหาข้อเท็จจริง และสาเหตุเพื่อกำหนดแนวทางการแก้ไข</p> <p>ปัญหา เพื่อสร้างความเข้าใจอันดีกับผู้อยู่อาศัยข้างเคียงเป็นระยะๆ ตามความเหมาะสม</p> <p>ติดตั้งป้ายประชาสัมพันธ์บริเวณหน้าพื้นที่บ้านพักคนงาน โดยระบุชื่อบริษัทผู้รับเหมา ชื่อผู้รับเหมา/ผู้ควบคุมงาน พร้อมเบอร์โทรศัพท์ติดต่อ เพื่อให้ผู้พักอาศัยที่อยู่ใกล้เคียงพื้นที่บ้านพักคนงานก่อสร้างได้รับทราบข้อมูล และสามารถติดต่อกับผู้รับเหมา/ผู้ควบคุมได้โดยตรง ในกรณีได้รับความเดือดร้อนจากบ้านพักคนงาน</p> <p>พิจารณาเลือกคนในท้องถิ่นที่มีคุณสมบัติตรงตามที่ต้องการเข้ามาทำงานในโครงการ เพื่อให้เกิดการจ้างงานในชุมชน และป้องกันปัญหาความขัดแย้งระหว่างโครงการกับชุมชน</p> | <p>โครงการยื่นเช็คชดเชยค่าเสียหายกรณีกิจกรรมของโครงการมีผลกระทบต่อชีวิตและทรัพย์สินของบุคคลภายนอก</p> <p>โครงการจัดให้มีป้ายประชาสัมพันธ์การก่อสร้างโครงการแสดงระยะเวลาก่อสร้าง ชื่อบริษัทผู้รับเหมาก่อสร้าง เบอร์โทรศัพท์ติดต่อ และชื่อวิศวกรผู้ควบคุมงานแสดงดังภาพถ่ายที่ 2.1-8</p> <p>โครงการจัดให้ผู้จัดการโครงการดูแลรับเรื่องร่ำร้องเรียนกรณีเกิดจากกิจกรรมการก่อสร้างของโครงการ และมีสำนักงานก่อสร้างชั่วคราวตั้งอยู่ใกล้บริเวณพื้นที่ก่อสร้าง แสดงดังภาพถ่ายที่ 2.1-9</p> <p>ผู้รับเหมา ได้ติดตั้งป้ายประชาสัมพันธ์บริเวณหน้าบ้านพักคนงานพร้อมป้ายกฎระเบียบ แสดงดังภาพถ่ายที่ 2.1-16</p> <p>ทางโครงการเลือกคนในท้องถิ่นตามคุณสมบัติที่เหมาะสม เช่น งานแม่บ้านทำความสะอาด เป็นต้น เพื่อให้เกิดการจ้างงานในชุมชน</p> | - |
| | | | - |
| | | | - |

| องค์ประกอบทาง สิ่งแวดล้อม และคุณค่าต่าง ๆ | มาตรการป้องกันและแก้ไขผลกระทบสิ่งแวดล้อม | รายละเอียดการปฏิบัติตามมาตรการ | ปัญหาอุปสรรค และการแก้ไข |
|---|---|--|-----------------------------|
| อาชีวอนามัยและความ ปลอดภัย (ต่อ) | ไม่อนุญาตให้คนงานก่อสร้างพักในพื้นที่ก่อสร้าง | โครงการกำหนดพื้นที่ก่อสร้างโดยประตูเข้าออกของพื้นที่ก่อสร้างตั้งอยู่บริเวณ ซอยอ่าววน-เขาขาด ห่างจากบ้านเรือนรอบโครงการใกล้ที่สุด (ด้านทิศใต้) ได้แก่ โรงแรมมายบีช รีสอร์ท ภูเก็ต ประมาณ 130 เมตร | - |
| | จัดบ้านพักคนงานให้เป็นสัดส่วน เพื่อสะดวกต่อการ ควบคุมดูแล | ทางผู้รับเหมาก่อสร้างได้เตรียมที่พักสำหรับคนงานที่ถูกสุกัลลักษณะ แสดงดัง ภาพถ่ายที่ 2.1-16 | - |
| | ออกกฎระเบียบการปฏิบัติงานภายในบ้านพักคนงาน | ผู้รับเหมาจัดให้มีกฎระเบียบการพักอาศัยพร้อมหัวหน้างานเพื่อควบคุมให้ คนงานอยู่ระเบียบ แสดงดังภาพถ่ายที่ 2.1-16 | |
| | ปฏิบัติตามมาตรการป้องกันและแก้ไขผลกระทบด้าน กายภาพ ชีวภาพ และคุณค่าการใช้ประโยชน์ของมนุษย์อย่าง เคร่งครัด และจัดให้มีเจ้าหน้าที่ประสานผู้อยู่ข้างเคียง โครงการตลอดช่วงเวลาก่อสร้าง เพื่อป้องกันความขัดแย้ง | โครงการปฏิบัติตามมาตรการป้องกันและแก้ไขผลกระทบด้านกายภาพ ชีวภาพ และคุณค่าการใช้ประโยชน์ของมนุษย์อย่างเคร่งครัด นอกจากนี้ โครงการจัดให้มี เจ้าหน้าที่รับผิดชอบโครงการ ได้แก่ ผู้จัดการโครงการของบริษัทรับเหมา รับผิดชอบประสานผู้อยู่ข้างเคียงโครงการตลอดช่วงเวลาก่อสร้าง เพื่อป้องกันความ ขัดแย้ง | - |
| | จัดให้ตรวจสอบประวัติคนงาน และตรวจสุขภาพพนักงาน ก่อนรับเข้าปฏิบัติงาน โดยพนักงานที่เป็นโรคติดต่อร้ายแรง ต้องให้หยุดงานจนกว่าจะหายขาด | ผู้รับเหมาจัดให้คนงานที่รับเข้าทำงานต้องตรวจสุขภาพเบื้องต้นก่อนเข้ารับ ทำงาน โดยพนักงานที่เป็นโรคติดต่อร้ายแรงต้องให้หยุดงานจนกว่าจะหายขาด ทั้งนี้ เดือนสิงหาคม-ธันวาคม 2566 ยังไม่มีคนงานที่ขาดงานจากโรคติดต่อร้ายแรง | - |

| องค์ประกอบทาง สิ่งแวดล้อม และคุณค่าต่าง ๆ | มาตรการป้องกันและแก้ไขผลกระทบสิ่งแวดล้อม | รายละเอียดการปฏิบัติตามมาตรการ | ปัญหา/อุปสรรค และการแก้ไข |
|---|--|---|------------------------------|
| <p>อาชีพอนามัยและความปลอดภัย (ต่อ)</p> | <p>กำหนดกฎระเบียบให้คนงานก่อนสร้างปฏิบัติตามอย่างเคร่งครัด และกำหนดบทลงโทษกรณีฝ่าฝืนกฎระเบียบ เพื่อให้ไม่ส่งผลกระทบต่อผู้พักอาศัยใกล้เคียง ดังนี้</p> <ul style="list-style-type: none"> - จัดให้มีหัวหน้าคนงานดูแลคนงานก่อสร้าง ไม่ให้ส่งเสียงดัง หรือก่อความรบกวนต่อชุมชนข้างเคียง - ระมัดระวัง ดูแลความปลอดภัยของคนงานเกี่ยวกับปัญหาการลักขโมย และมีเจ้าหน้าที่คอยเฝ้า - ห้ามมิให้คนงานออกนอกบริเวณที่พักคนงานนอกเวลา 22.00 น. - ห้ามนำสุรา และยาเสพติดทุกชนิดเข้ามาดื่มหรือเสพภายในพื้นที่บ้านพัก - ห้ามเล่นการพนันทุกชนิด - ห้ามส่งเสียงดังรบกวนบุคคลข้างเคียง - ห้ามทะเลาะวิวาทภายในพื้นที่บ้านพัก - ห้ามเลี้ยงสัตว์ทุกชนิด - ช่วยกันรักษาความสะอาด <p>จัดเตรียมอุปกรณ์ปฐมพยาบาลเบื้องต้นไว้สำหรับผู้ได้รับอุบัติเหตุในเบื้องต้นไว้</p> | <p>ผู้รับเหมาจัดให้มีกฎระเบียบการพักอาศัยพร้อมหัวหน้าคนงานเพื่อควบคุมให้คนงานอยู่ในระเบียบ แสดงถึงภาพถ่ายที่ 2.1-16</p> | - |
| | <p>จัดเตรียมอุปกรณ์ปฐมพยาบาลเบื้องต้นไว้สำหรับผู้ได้รับอุบัติเหตุในเบื้องต้นไว้</p> | <p>ผู้รับเหมาจัดเตรียมอุปกรณ์ปฐมพยาบาลเบื้องต้นไว้สำหรับผู้ได้รับอุบัติเหตุในเบื้องต้นไว้ โดยจัดไว้บริเวณสโมสรในพื้นที่โครงการ แสดงถึงภาพถ่ายที่ 2.1-23</p> | - |

| องค์ประกอบทาง สิ่งแวดล้อม และคุณค่าต่าง ๆ | มาตรการป้องกันและแก้ไขผลกระทบสิ่งแวดล้อม | รายละเอียดการปฏิบัติตามมาตรการ | ปัญหา/อุปสรรค และการแก้ไข |
|---|--|--|------------------------------|
| ทัศนียภาพ | จัดให้มีรั้วเมทัลลิคตามแนวเขตที่ดินสูง 2.40 เมตร | กำหนดให้มีการก่อสร้างในเขตพื้นที่โครงการเท่านั้น โครงการใช้วัสดุและสีของวัสดุและอุปกรณ์ที่ใช้ในขณะ ก่อสร้าง เช่น ดาขาวกันฝุ่น น้รงาน ที่เป็นสีโทนอ่อนและมี ความกลมกลืนกับสีของอาคารข้างเคียง รวมทั้งสภาพ แวดล้อมบริเวณโดยรอบของโครงการ เช่น สีเทา เป็นต้น เมื่อก่อสร้างแล้วเสร็จจะต้องขมย้ายวัสดุอุปกรณ์ออกจากพื้นที่ โครงการ พร้อมทั้งปรับสภาพพื้นที่โครงการให้ดูสะอาด เรียบร้อย | - |
| | | ผู้รับเหมายอยู่ระหว่างจัดให้มีรั้วที่บริเวณพื้นที่ก่อสร้าง และจัดทำราวกันตก เพื่อให้คนงานสามารถขึ้นไปทำงานได้ปลอดภัย แสดงดังภาพถ่ายที่ 2.1-3 ทั้งนี้ โครงการอาคารชุด วีรندا เรสซิเดนซ์ ภูเก็ต เป็นอาคารสูง 2-3 ชั้น/อาคาร และไม่มีผู้อาศัยอยู่ยังเคียงโครงการ จึงไม่ได้ติดตั้งผ้าใบก่อสร้าง (mesh sheet) ใน การคลุมตัวอาคารก่อสร้าง | |
| | | ในอนาคตเมื่อทำการก่อสร้างแล้วเสร็จทางโครงการจะขมย้ายวัสดุอุปกรณ์ออกจาก พื้นที่โครงการ พร้อมทั้งปรับสภาพพื้นที่โครงการให้ดูสะอาดเรียบร้อย | - |



อาคาร C02



อาคาร C02



ภาพถ่ายที่ 2.1-1 การขุดดินและกองดินในพื้นที่โครงการ



ภาพถ่ายที่ 2.1-2 การจัดทำท่อระบายน้ำด้านหน้าโครงการ



ภาพถ่ายที่ 2.1-3 ราวกันตก



ภาพถ่ายที่ 2.1-4 โรงเก็บวัสดุอุปกรณ์ปูนซีเมนต์ที่
มิดชิด



ภาพถ่ายที่ 2.1-5 กระบะ barge รวบรวมเศษวัสดุ
ก่อสร้าง



ภาพถ่ายที่ 2.1-6 จุดล้างล้อรถก่อนออกจากโครงการ การฉีดพรมน้ำ
และล้างทำความสะอาดบริเวณทางเข้า-ออกโครงการ



ภาพถ่ายที่ 2.1-6 จุดล้างล้อรถก่อนออกจากโครงการ การฉีดพรมน้ำ

และล้างทำความสะอาดบริเวณทางเข้า-ออกโครงการ



ภาพถ่ายที่ 2.1-6 จุดล้างล้อรถก่อนออกจากโครงการ การฉีดพรมน้ำ
และล้างทำความสะอาดบริเวณทางเข้า-ออกโครงการ



ภาพถ่ายที่ 2.1-7 ผ้าใบปิดคลุมรถบรรทุก



ภาพถ่ายที่ 2.1-8 ป้ายประชาสัมพันธ์แสดงรายละเอียด
การก่อสร้างโครงการ



ภาพถ่ายที่ 2.1-9 สำนักงานก่อสร้างชั่วคราว



พื้นที่ก่อสร้าง



บ้านพักคนงาน

ภาพถ่ายที่ 2.1-10 ถังเก็บน้ำสำรอง



พื้นที่ก่อสร้าง



บ้านพักคนงาน

ภาพถ่ายที่ 2.1-11 ห้องส้วมพร้อมระบบบำบัดน้ำเสียสำเร็จรูป



ภาพถ่ายที่ 2.1-12 การทำความสะอาดห้องส้วม



ด้านความสะอาด



- กรำที่กักขยะหน้าโครงการ





Safety report



กำจัดขยะออกไปทั้ง สัปดาห์ละ 1 ครั้ง แล้วแต่ปริมาณขยะ





Safety report



การจัดการเรื่องขยะหน้างาน

- ก่อนเลิกงานให้เครื่องขยะ
ใส่ถุงดำขึ้นมาจากหน้างาน
ทุกครั้ง



- แจ้งให้ทีมงานของALC และ ผู้รับเหมารับทราบและปฏิบัติตามอย่างเคร่งครัด

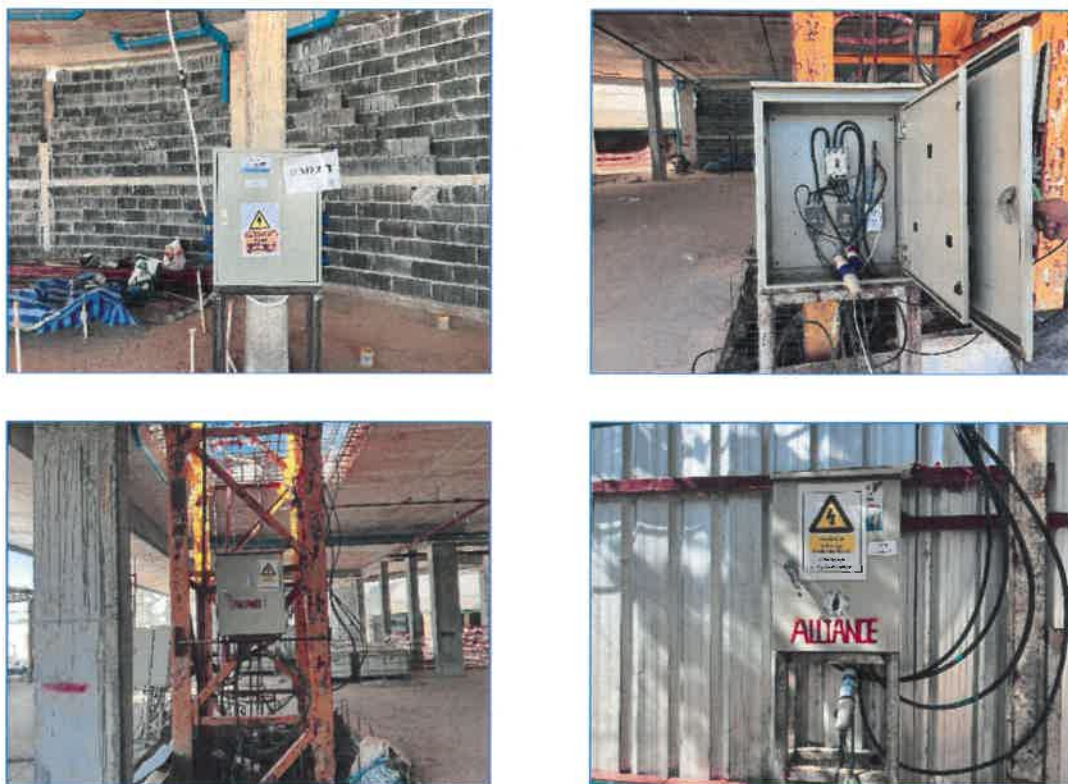
ภาพถ่ายที่ 2.1-13 การจัดการขยะ



ภาพถ่ายที่ 2.1-13 การจัดการขยะ



ภาพถ่ายที่ 2.1-13 การจัดการขยะ



ภาพถ่ายที่ 2.1-14 อุปกรณ์ไฟฟ้าตามมาตรฐาน



ภาพถ่ายที่ 2.1-15 เจ้าหน้าที่รักษาความปลอดภัยควบคุมการจราจร



ภาพถ่ายที่ 2.1-16 บ้านพักคนงานก่อสร้างพร้อมป้ายกฎระเบียบ



ภาพถ่ายที่ 2.1-17 คนงานสวมใส่อุปกรณ์ป้องกันอัคคีภัยขณะปฏิบัติงาน



ภาพถ่ายที่ 2.1-17 คนงานสวมใส่อุปกรณ์ป้องกันอัคคีภัยขณะปฏิบัติงาน



ภาพถ่ายที่ 2.1-18 พื้นที่สูบบุหรี่



ภาพถ่ายที่ 2.1-19 บ้ายเดือนในพื้นที่ก่อสร้าง



ภาพถ่ายที่ 2.1-19 ป้ายเตือนในพื้นที่ก่อสร้าง



ภาพถ่ายที่ 2.1-20 การเดินสายไฟฟ้า




Safety report

ตรวจสอบความปลอดภัยหน้างานและหามาตรการป้องกันแก้ไข(ต่อ)







-ตรวจเช็คเดือนละ 1 ครั้ง




ด้านความปลอดภัยในการทำงาน



- ตรวจสอบถังดับเพลิงประจำห้อง








ด้านความปลอดภัยในการทำงาน



- ตรวจสอบถังดับเพลิงประจำห้อง




ภาพถ่ายที่ 2.1-21 ถังดับเพลิงและการตรวจสอบความพร้อมใช้งาน



ภาพถ่ายที่ 2.1-22 Tower Crane ที่ใช้ในการก่อสร้าง



ภาพถ่ายที่ 2.1-23 อุปกรณ์ปฐมพยาบาล